

**UNIVERZITA KOMENSKÉHO V BRATISLAVE**

**Pedagogická fakulta**

**MANUÁL**  
**NA TVORBU BAKALÁRSKEJ A DIPLOMOVEJ PRÁCE**



Peter Gavora – Zuzana Kolláriková – Eleonóra Nováková

**Bratislava**

**Aktualizácia - október 2010**

0	Predhovor .....	4
1	Základné požiadavky na záverečnú prácu.....	5
1.1	Druhy záverečných prác .....	5
1.1.1	Bakalárska práca .....	5
1.1.2	Diplomová práca .....	5
1.2	zadanie záverečnej práce .....	5
1.3	Termín odovzdania záverečnej práce.....	6
1.5	Odovzdanie záverečnej práce.....	6
1.6	Záverečné práce zamerané na umelecký výkon.....	7
2	Pomoc študentovi .....	7
2.1	Konzultácie.....	7
2.2	Bakalársky a diplomový seminár .....	7
3	Tvorba záverečnej práce.....	8
3.1	Výber témy záverečnej práce .....	8
3.2	Projekt záverečnej práce.....	8
3.3	Štruktúra záverečnej práce .....	9
3.4	Písanie záverečnej práce.....	10
3.5	Konečná verzia záverečnej práce .....	11
4	Typy záverečných prác.....	11
4.1	Teoreticko-empirický typ záverečnej práce .....	12
4.2	Výskum založený na metodológii kvantitatívneho výskumu .....	15
4.3	Výskum založený na metodológii kvalitatívneho výskumu .....	18
4.4	Historický výskum .....	18
5	Jazyková stránka záverečnej práce.....	19
6	Etická stránka záverečnej práce .....	22
7	Obhajoba záverečnej práce.....	23
8	Úprava záverečnej práce .....	26
8.1	Rozsah záverečnej práce .....	26
8.2	Väzba.....	26
8.3	Papier.....	26
8.4	Písmo .....	26
8.5	Nastavenie okrajov .....	26
8.6	Riadkovanie a medzery medzi riadkami .....	27
8.7	Číslovanie strán .....	27
8.8	Číslovanie kapitol a podkapitol.....	27
8.9	Oddelovanie nadpisov.....	27
8.10	Číslovanie tabuliek, grafov a ilustrácií.....	27
8.11	Forma mena na titulnom liste.....	29
9	Spôsob citovania .....	29
9.1	Citovanie podľa mena a dátumu.....	29
9.2	Citácia viacerých diel jedného autora vydaných v jednom roku.....	29
9.3	Citácia viacerých autorov pri citačnej metóde meno-dátum .....	29
9.4	Citácia dokumentu bez uvedenia autorov .....	30
9.5	Metóda číselných citácií, citovanie podľa odkazového čísla .....	30
9.6	Citovanie z diela, ktoré cituje iné dielo.....	31
10	Štruktúra prednej časti záverečnej práce.....	31

10.1 Obal (obálka, dosky) .....	31
10.2 Titulný list .....	32
10.3 Čestné vyhlásenie .....	33
10.4 Erráta (opravy) .....	33
10.5 Abstrakt a kľúčové slová.....	34
10.6 Predhovor .....	35
10.7 Obsah.....	35
10.8 Zoznam obrázkov, tabuliek a grafov .....	36
10.9 Zoznam skratiek a symbolov.....	36
10.10 Slovník termínov .....	37
11 Štruktúra koncovkej časti záverečnej práce .....	37
11.1 Zoznam bibliografických odkazov.....	37
11.2 Prílohy .....	40
11.3 Register.....	40
11.4 Sprievodný materiál .....	40
12 Informačné zdroje o písaní záverečnej práce .....	41
13 Zoznam bibliografických odkazov .....	42
14 Prílohy .....	43
Zadanie bakalárskej/diplomovej práce.....	44
Licenčná zmluva o použití školského diela.....	<b>Chyba! Záložka nie je definovaná.</b>
Dodatok k licenčnej zmluve o použití školského diela .....	48
Vyhlásenie o poskytnutí školského diela bez možnosti sprístupnenia.....	50
Potvrdenie o vysporiadaní záväzkov študenta voči knižnici.....	51

## 0 PREDHOVOR

Tento manuál je praktickou príručkou, ktorá má slúžiť študentom pri vypracovaní bakalárskej a diplomovej práce. Bakalárskou prácou ukončuje študent prvý stupeň vysokoškolského štúdia, diplomovou prácou ukončuje druhý stupeň vysokoškolského štúdia. **Obidve práce budeme v tomto texte súhrnne nazývať záverečné práce.**

Manuál zahrňuje všetky dôležité štádiá činností súvisiace so záverečnou prácou – od voľby témy práce cez jej spracovanie, odovzdávanie až po obhajobu.

Požiadavky na záverečnú prácu v tomto manuáli sa riadia Zákonom o vysokých školách č. 131/2002 Z. z. a jeho novelami, Študijným poriadkom Univerzity Komenského, Študijným poriadkom Pedagogickej fakulty UK a Vnútnym predpisom UK č.5/2010 o základných náležitostiach odovzdávania záverečných prác. Požiadavky na formálnu úpravu bakalárskej a diplomovej práce, ktoré sú uvedené v tomto manuáli, sa riadia normami STN a medzinárodnými normami (ISO 7144, 1986; STN ISO 690, 1998; STN ISO 1086, 1999; STN ISO 999, 2001; STN ISO 214, 1998; STN 01 6910, 1999; STN ISO 690-2, 2001).

Toto je aktualizované vydanie predchádzajúcich verzií manuálu.

### ***Pod'akovanie***

*Autori d'akujú prodekanke Doc. Dr. Adriane Wiegerovej, PhD. za kontrolu textu manuálu z hľadiska predpisov rektorátu a fakulty.*

# 1 ZÁKLADNÉ POŽIADAVKY NA ZÁVEREČNÚ PRÁCU

## 1.1 Druhy záverečných prác

### 1.1.1 Bakalárska práca

Bakalárska práca je záverečnou prácou 1. stupňa vysokoškolského štúdia (bakalárske štúdium) a jej obhajoba tvorí organickú súčasť štátnej skúšky. Študent v nej má preukázať schopnosť tvorivo pracovať v študijnom odbore, v ktorom absolvoval študijný program. Má preukázať primerané vedomosti o problematike a uplatniť svoje schopnosti pri zhromažďovaní, interpretácii a spracúvaní základnej odbornej literatúry. Môže ísť aj o kompiláciu, syntetický prehľad literatúry prípadne jej aplikáciu v praxi alebo o riešenie čiastkovej úlohy, ktorá súvisí s budúcim zameraním študenta. Študent musí preukázať dobré štylizáčne schopnosti potrebné na písanie odborného textu.

Podrobnosti o rozsahu a úprave bakalárskej práce uvádzame v častiach 8 – 11.

### 1.1.2 Diplomová práca

Diplomová práca je záverečnou prácou 2. stupňa vysokoškolského štúdia (magisterské štúdium) a jej obhajoba tvorí organickú súčasť štátnej skúšky. Diplomovou prácou študent spracúva zvolenú tému na úrovni vedeckej štúdie s reprezentatívnym výberom odbornej literatúry, s vhodne zvolenými vedeckými postupmi, výskumnými otázkami alebo hypotézami.

Podrobnosti o rozsahu a úprave diplomovej práce uvádzame v častiach 8 – 11.

## 1.2 Zadanie záverečnej práce

Návrhy tém záverečných prác zverejňujú katedry prostredníctvom AISu v termíne stanovenom v harmonograme akademického roka. Študent si vyberie tému práce a po dohode s vedúcim práce si pripraví formulár Zadanie záverečnej práce (príloha 1). Zadanie musí byť schválené vedúcim práce a vedúcim katedry a študentovi doručené najneskôr na začiatku akademického roka.

Študent môže navrhnúť tému práce aj sám, ale musí ju akceptovať učiteľ, ktorého študent osloví so žiadosťou o vedenie jeho práce, a ktorý vloží tému do AISu.

Zvolená téma bakalárskej a diplomovej práce je pre študenta záväzná. Názov práce možno v priebehu písania bakalárskej a diplomovej práce špecifikovať, ale téma musí zostať nezmenená. Súčasné znenie vnútorného poriadku UK neumožňuje zmenu témy.

Študent má právo výber témy a následne celý proces tvorby bakalárskej a diplomovej práce konzultovať s vedúcim záverečnej práce.

### 1.3 Termín odovzdania záverečnej práce

Termíny prihlasovania záverečnej práce sú uvedené v harmonograme akademického roka v Ročenke fakulty.

### 1.5 Odovzdanie záverečnej práce

- a) Termíny odovzdávania ukončenej záverečnej práce sú uvedené v harmonograme akademického roka v Ročenke fakulty. Tento termín musí byť minimálne 3 týždne pred termínom obhajoby práce.
- b) **Študent môže záverečnú prácu odovzdať až po odsúhlasení jej finálnej verzie vedúcim práce.** Odsúhlasenie sa vykoná podpisom vedúceho práce na formulári Zadania záverečnej práce (Príloha 1). Tým zároveň vedúci práce odsúhlasuje spôsob jeho zverejnenia. Originál Zadania je neoddeliteľnou súčasťou tlačenej verzie diela. Kópiu zadania je potrebné umiestniť ako samostatnú stranu za titulným listom. Záverečná práca sa odovzdáva v tlačenej i elektronickej forme. Pri elektronickej verzii treba zadanie naskenovať a umiestniť za titulným listom.
- c) Študent odovzdá do podateľne fakulty **2 exempláre** záverečnej práce **vytlačené na papieri a zviazané v pevnej väzbe**. Ak je súčasťou záverečnej práce aj zvukové alebo vizuálne dielo, študent ho napáli na CD-nosič, ktorý vsunie do obálky a tú pripevní na vnútornú stranu zadného obalu práce. Na obálku uvedie identifikačné údaje.
- d) **Elektronickú verziu** práce odovzdá študent prostredníctvom AIS. Ten automaticky vygeneruje text licenčnej zmluvy (príloha 2), v ktorej študent určí spôsob, rozsah a interval jeho sprístupnenia, alebo sa vygeneruje vyhlásenie študenta o nesprístupnení práce (príloha 3). (Možnosť elektronického nesprístupnenia bude v dohľadnej dobe zrušená).
- e) Elektronickú verziu musí tvoriť jeden súbor, a to vo formáte PDF (nevzťahuje sa na prílohy obrazové, video, audio a pod.) Elektronická verzia nesmie byť chránená proti čítaniu a musí byť plne identická s tlačенou verzou.
- f) Študent odovzdá podpísanú licenčnú zmluvu, prípadne vyhlásenie o nesprístupnení práce v **troch rovnopisoch** predsedovi skúšobnej komisie bezprostredne pred jej obhajobou na štátnej skúške. Bez toho študent nie je k obhajobe pripustený. Predseda komisie zmluvu podpíše. Jeden rovnopis dostane študent, druhý sa zakladá do osobného spisu študenta a tretí sa doručí Akademickej knižnici PdF UK.
- g) Ak sa študent rozhodne pre časové obmedzenie sprístupnenia elektronickej verzie práce, v licenčnej zmluve to uvedie (1- 2- alebo 5-ročné obdobie). Súčasne však musí uviesť dôvody tohto obmedzenia.
- h) Ak študent odmietne úplne sprístupnenie elektronickej verzie práce, musí to riadne vo vyhlásení zdôvodniť vo Vyhlásení o poskytnutí školského diela bez možnosti jeho sprístupnenia (Príloha 4).
- i) AIS odošle prácu do systému na overenie jeho originality (t.j. zistí, či jeho časť alebo celok nie je plagiátom). Vedúci práce musí získať protokol o originalite práce, ktorý je súčasťou jeho posudku. Presný postup bude zverejnený v metodickom pokyne.
- j) Študent má právo oboznámiť sa s posudkami najneskôr 3 dni pred obhajobou.
- k) Po štátnej skúške odovzdá študent do podateľne **Potvrdenie o vysporiadaní voči Akademickej knižnici (príloha 5)**, ktoré mu potvrdí knižnica, ak na jeho konte bude všetko vysporiadané a knižnica bude môcť jeho printovú formu práce spolu s Licenčnou

zmluvou resp. Vyhlásením archivovať.

## 1.6 Záverečné práce zamerané na umelecký výkon

Na Katedre hudobnej výchovy a Katedre výtvarnej výchovy PdF UK existujú záverečné práce, ktorých súčasťou je umelecký výkon (verejný koncert, výtvarná práca). Druhú, neoddeliteľnú časť záverečnej práce tvorí písomná štúdia. Hudobný výkon alebo výtvarné dielo ako súčasť záverečnej práce musí byť nahraté, resp. nasnímané na CD nosiči a odovzdané spolu s písomnou prácou do podateľne PdF UK. Študenti týchto katedier musia zaslať Akademickú knižnicu UK okrem písomnej práce (podľa časti 1.5) aj nahrávku umeleckého výkonu.

Katedra výtvarnej výchovy má vnútorný predpis špecifikujúci požiadavky na svoje záverečné práce ako aj na spôsob ich archivovania.

## 2 POMOC ŠTUDENTOVI

### 2.1 Konzultácie

Od začiatku tvorby svojej záverečnej práce môže študent konzultovať s vedúcim záverečnej práce, prípadne s ďalšími odborníkmi, ktorí sa zaoberajú otázkami súvisiacimi s témou záverečnej práce. Konzultácie slúžia najmä na:

- formulovanie a spresnenie problému, ktorý chce študent riešiť,
- vytvorenie obsahovej štruktúry projektu záverečnej práce,
- overenie správneho formulovania základných téz a spôsobov riešenia, spracovania a vyhodnotenia zistení,
- prediskutovanie pripravených záverov a odporúčaní.

Prirodzene, konzultácie nenahradia predchádzajúce štúdium, v ktorom mal študent získať vedomosti v študovaných disciplínach vrátane metodológie výskumu. Konzultácie sú potrebné aj preto, lebo príprava a realizácia záverečnej práce sa hodnotí známku ako práca na ktoromkoľvek inom predmete a vedúci záverečnej práce musí byť o priebehu a kvalite prípravy a realizácie záverečnej práce informovaný.

### 2.2 Bakalársky a diplomový seminár

Bakalársky a diplomový seminár je premostením medzi získanými poznatkami z predmetov, ktoré študent doteraz absolvoval, a konzultáciami počas tvorby záverečnej práce. Seminár má za cieľ na konkrétnych prípadoch poukázať na možnosti aplikovania teoretických poznatkov v záverečnej práci. Uplatňujú sa tu spravidla modelové situácie, v ktorých študenti pre konkrétne témy riešenia spresňujú problém, operacionalizujú k nemu sa vzťahujúce javy, formulujú predpoklady a volia k nim vhodné metódy skúmania a vyhodnocovania výsledkov. Semináre sú skupinové, príp. individuálne. Získané skúsenosti zo seminára majú pomôcť študentom v samostatnej práci v procese tvorby záverečnej práce.

## 3 TVORBA ZÁVEREČNEJ PRÁCE

### 3.1 Výber témy záverečnej práce

Študent si zvolí tému práce ideálne v polovici štúdia:

- v 4. semestri v prípade bakalárskeho štúdia,
- v 2. semestri v prípade magisterského štúdia a
- v 6. semestri v prípade spojeného bakalárskeho a magisterského štúdia.

Študent iste má vlastnú predstavu o zameraní záverečnej práce alebo má aspoň premyslenú oblasť, ktorá ho zaujala natoľko, že sa jej chce venovať vo svojej práci. Dobrou východiskovou situáciou môže byť aj to, keď počas štúdia vypracoval seminárnu, semestrálnu alebo ročníkovú prácu, ktorá bola úspešná, a preto sa hodlá danej téme (problému) ďalej venovať. Iným prípadom je, keď sa študent inšpiruje ponukou tém, ktoré jednotlivé katedry zverejňujú. Motiváciou v tomto prípade býva nielen zaujímavosť témy, ale často aj osobnosť vedúceho záverečnej práce, ktorý tému vypísal. K vypísanej téme by mala byť pripojená aj anotácia, ktorá prezradí študentovi viacej o zameraní budúcej práce, ako len strohý názov témy. Pred definitívnou voľbou témy by mal študent konzultovať s učiteľom, ktorý vypísal danú tému, aby sa dozvedel ďalšie podrobnosti o riešení témy, dostupnosti literatúry a pod.

V tejto etape je dôležité si uvedomiť, že výber témy ovplyvňuje celú nasledujúcu činnosť na záverečnej práci, a preto by táto etapa nemala byť študentom podceňovaná. Výber témy je vlastne procesom intenzívneho premýšľania o tom, čo a ako sa bude v záverečnej práci sledovať a riešiť, aké ťažkosti a prekážky bude musieť študent prekonávať, aká bude časová náročnosť riešenia témy a pod.

### 3.2 Projekt záverečnej práce

Po výbere témy práce a jej prihlásení na príslušnej katedre by mal študent v súčinnosti s vedúcim záverečnej práce vypracovať projekt práce a odovzdať ho do termínu, ktorý určí vedúci záverečnej práce. Je to vlastne plán, ktorý zachytáva kľúčové činnosti potrebné na riešenie záverečnej práce a ich časové určenie. Skúsenosti hovoria, že dobrý projekt práce je tretinová záruka konečného úspechu.

Dobrý projekt záverečnej práce obsahuje spravidla tieto zložky:

- Ciele záverečnej práce. Tieto ciele bývajú teoretické, empirické (výskumné) a aplikačné.
- Analýza súčasného stavu daného problému, jeho rozpracovanosť v relevantnej literatúre. Poukáže sa tu na základné teoretické prúdy alebo smery, ale aj na rozpory alebo otvorené otázky, a to v domácej i zahraničnej literatúre. Táto zložka môže vlastne neskôr tvoriť základ budúcej teoretickej časti záverečnej práce.
- Presné vymedzenie skúmaného problému, analýza jeho skúmaných znakov, prípadné formulovanie predpokladov (hypotéz), vymedzenie výskumnej vzorky, literárnych prameňov a pod.



- Návrh postupu prác, zvolené metódy práce (teoretické, výskumné).
- Časový plán, ktorý zahŕňa predpokladaný termín ukončenia jednotlivých etáp tvorby záverečnej práce. Premyslené časové plánovanie jednotlivých častí práce je **veľmi dôležité**, keďže skúsenosti ukazujú, že študenti podceňujú svoje možnosti, a potom sa dostávajú do časovej tiesne. Preto by si študent do časového plánu mal zaradiť aj časovú rezervu.
- Zoznam bibliografických odkazov.

Tento náčrt projektu záverečnej práce predstavuje model, od ktorého sa možno odkloniť v prípade, že ide o tému, vyžadujúcu si iný prístup. Konkrétnu štruktúru projektu študent konzultuje s vedúcim záverečnej práce. Po odsúhlasení vedúcim práce sa projekt stáva základom ďalšej práce študenta.

### 3.3 Štruktúra záverečnej práce

Obsahová štruktúra záverečnej práce závisí od typu záverečnej práce (pozri ďalej) a charakteristiky problému. V zásade možno odporučiť nasledujúcu obsahovú štruktúru ako základ, ktorý však možno podľa potrieb modifikovať.

- Úvod.
- Cieľ práce.
- Formulácia problému.
- Teoretický vstup (prehľad doterajších poznatkov o téme získaných z literatúry).
- Metodika práce (náčrt a zdôvodnenie voľby metód získavania údajov a metód a techník ich spracovania, výber vzorky osôb alebo prameňov) – v závislosti od typu záverečnej práce.
- Opis priebehu teoretického či empirického skúmania.
- Výsledky a interpretácia výsledkov.
- Závery a odporúčania.

Každú časť uvedenej štruktúry možno podľa potreby ďalej podrobnejšie deliť.

Ďalšie (technické) súčasti obsahu záverečnej práce (erráta, abstrakt, zoznam bibliografických odkazov, prílohy atď.) a ich požadované vlastnosti uvádzame v častiach 8 – 11.

**Úvod** je vstupnou časťou záverečnej práce, v ktorej by malo byť uvedené, na čo je práca zameraná, čo bolo podnetom pre voľbu daného výskumného problému, čím je zvolená téma významná, kto prípadne pomáhal pri realizácii záverečnej práce a pod. Úvodná časť by mala čitateľovi poskytnúť predbežnú informáciu o zacielenosti práce a jej prínose.

**Cieľ práce.** Uvedie sa podľa zamerania cieľ teoretický, výskumný a aplikačný. Ciele sa podrobne rozvedú. **Pozor:** empirický a aplikačný typ práce má aj teoretický cieľ – zhrnúť dostupné poznatky o danom jave. To slúži ako východisko na empirický výskum, resp. na vypracovanie aplikačného diela/produktu.

**Formulácia problému.** Táto časť dáva odpoveď na otázku, čo bude predmetom poznávania, z akého uhla (hľadiska) sa študent bude pozeráť na svoju tému. Formulujú sa úlohy a pracovné hypotézy, ak to charakter problému umožňuje.

**Teoretický vstup** poskytuje analytický prehľad o doterajších zisteniach o zvolenom probléme

a o tom, akými spôsobmi (metódami, výskumnými nástrojmi) sa problém doteraz skúmal. Túto časť bude študent spracúvať na základe hlbokého poznania relevantnej literatúry.

**Spracovanie vlastných údajov** je časť, ktorú je užitočné členiť na dve relatívne samostatné podkapitoly:

- Spôsoby získavania údajov. V tejto časti študent opisuje, akými metódami zhromažďoval údaje, píše teda aj o výbere skúmaných javov, ich charakteristike, spôsobe testovania hypotéz, o tom, v akých podmienkach sa skúmanie realizovalo a pod.
- Metodika spracovania údajov. V tejto podkapitole študent opisuje a zdôvodňuje metodiku vyhodnocovania získaných údajov. Opis tejto časti musí byť presný a podrobný, aby sa dalo skontrolovať, akým spôsobom a s akou spoľahlivosťou a presnosťou boli údaje získané.

**Výsledky a ich interpretácia.** Študent opíše zistenia a interpretuje výsledky, ku ktorým dospel. Pri konfrontácii výsledkov vlastného bádania s výsledkami iných bádání je potrebné postupovať veľmi starostlivo (identita východiskových údajov, podmienky výskumu, kvantita a kvalita dát, druh respondentov a pod.). Údaje získané pri bádání sú obrazne povedané stavebným materiálom pri skúmaní konkrétneho výskumného problému. Sú to údaje, ktoré umožňujú odpovedať na výskumné otázky a zistiť platnosť hypotéz. Dôležitá je kritická interpretácia dosiahnutých výsledkov najmä vo vzťahu k ich reprezentatívnosti. Pri bádání, kde nie je zabezpečená reprezentatívnosť výberu (osôb, prameňov), čo je bežné pri kvalifikačných prácach, je platnosť zistení obmedzená. Bez posúdenia vzťahu tých javov, ktoré boli predmetom výskumu, s javmi širšieho celku nemožno dospieť k náležitým teoretickým zovšeobecneniam. Okrem zreteľa reprezentatívnosti je v záverečnej práci dôležité poukázať aj na mieru validity (platnosti) získaných údajov. Validita má nielen zabezpečiť, aby sa v ďalšom výskume mohli overiť získané údaje, ale je aj spôsobom riešenia vzťahu teoretického a empirického poznávania. Kritický prístup k interpretovaniu získaných údajov je súčasťou požiadavky, aby sa o výskume a jeho výsledkoch referovalo veľmi presne a komplexne.

**Záver a odporúčania.** V tejto časti práce študent uvádza vlastné závery, ku ktorým dospel, a predkladá odporúčania pre prax. V závere je uvedený výsledok celej práce, t.j. týka sa tak teoretickej časti, ako aj empirickej časti, resp. aplikačnej. Podobne ako predhovor, ktorý celú prácu uvádza, záver prácu dokončuje. Preto je potrebné zhodnotiť prácu ako celok, predovšetkým deklarováť, či sa podarilo dosiahnuť vytýčený cieľ. Taktiež je potrebné poukázať na problémy, ktoré sa nepodarilo v jednotlivých častiach záverečnej práce vyriešiť a pokiaľ je to možné, študent by mal vyjadriť možné cesty ich riešenia.

### 3.4 Písanie záverečnej práce

Písanie (formulovanie myšlienok) je náročná činnosť, ktorá si vyžiada veľkú časť času, ktorú študent venuje záverečnej práci. Záverečná práca je v prípade študenta bakalárskeho štúdia pravdepodobne najdlhší text, ktorý študent kedy napísal (doteraz písal spravidla len kratšie semestrálne práce). Študent magisterského štúdia už má skúsenosti s písaním záverečných prác, ale taktiež musí venovať dostatok času na komponovanie textu a ďalší čas na jeho cizelovanie. Tento čas je potrebné starostlivo si naplánovať. Predbežný odhad času potrebného na písanie práce je dobré vynásobiť tromi. Tak obyčajne vznikne realistickejší údaj.

Pri písaní má študent k dispozícii štruktúru záverečnej práce, ktorú si už skôr vypracoval. Odporúča sa, aby si vytvoril aj štruktúru jednotlivých kapitol a podkapitol. Štruktúra musí byť

logická a prehľadná, pretože ak taká nie je, čitateľ sa v nej nebude môcť dobre orientovať.

Písanie je kumulatívny proces, to znamená, že študent pripája k predchádzajúcim stranám nové strany, ale často sa stáva, že na základe nového textu sa musí zmeniť časť formulácií predchádzajúceho textu. To znamená, že predchádzajúca časť textu sa až do ukončenia práce nemôže považovať za definitívnu. Nie je neobvyklé, že na základe nového textu sa zmení aj poradie kapitol alebo podkapitol.

Keďže záverečná práca predstavuje obsiahly text, hrozí nebezpečenstvo, že sa z nej stane množina nezladených častí. Preto študent musí dbať na to, aby boli jednotlivé časti dobre zharmonizované, a to myšlienково, pojmovo i štýlovo. Ináč povedané, musí sa usilovať, aby bola záverečná práca konzistentná.

Študent dáva postupne čítať ucelené časti svojej práce vedúcemu záverečnej práce. Ten prispeje svojimi radami k odstráneniu problematických miest a poskytne rady na ďalší postup.

### 3.5 Konečná verzia záverečnej práce

Odporúča sa, aby konečnú verziu svojej práce študent na čas (1 – 2 týždne) odložil a potom ju kriticky prečítal a doladil. Tento proces nazývame apretácia. Cieľom apretácie je uskutočniť posledné úpravy a dotvoriť prácu do definitívnej podoby.

Opravenú verziu práce by mal potom dať na posúdenie vedúcemu záverečnej práce. Ide tu o akési overenie kvality práce, kritické zhodnotenie s cieľom ponúknuť posledné rady na jej dotvorenie, resp. upravenie.

Skúsenosti ukazujú, že tejto významnej etape dotvorenia záverečnej práce bráni nedostatok času, resp. veľmi krátky interval medzi ukončením práce a termínom jej odovzdania, ktorý nestačí na splnenie uvádzaných úkonov. Preto by mal študent ešte v etape plánovania práce zahrnúť apretáciu do časového harmonogramu tvorby záverečnej práce.

## 4 TYPY ZÁVEREČNÝCH PRÁC

Na Pedagogickej fakulte UK najčastejšie sa vyskytujúcim typom záverečnej práce (najmä magisterskej) býva **teoreticko-empirická práca**. Je charakteristická tým, že je založená na empirickom výskume, sledujú sa v nej konkrétne javy z empirie (výchovné, didaktické, psychologické, sociologické a pod.) a pracuje sa s empirickými výskumnými metódami, teda metódami skúmajúcimi konkrétnu skúsenosť (empíriu). Ich nevyhnutnou súčasťou je formulovanie výskumných otázok, často aj hypotéz (pozri ďalej), na ktoré študent hľadá odpoveď v teréne, pričom si volí jednu alebo viacej výskumných metód (pozorovanie, experiment, škálovanie, dotazník, rozhovor, test, analýzu písomných a materiálnych produktov atď.). Dôraz sa kladie na správny výber metód získavania a spracovania údajov. Riešenie empirickej témy je náročné na prácu v teréne (v škole, internáte, rodine, klube, závode, nemocnici a pod.), kde sa sledovaný jav vyskytuje. Pred touto empirickou časťou však študent spracuje danú oblasť teoreticky – to tvorí východisko k formulovaniu výskumných otázok, na ktoré potom študent hľadá odpoveď v empirickom výskume. Tento typ záverečnej práce je opakom čisto teoretickej práce, ktorá sa realizuje len „za stolom“.

Ďalším typom záverečnej práce sú práce **teoretické**. Spravidla sa zaoberajú javmi, na ktoré sa nazerá predovšetkým z teoretického hľadiska, používajú sa teoretické metódy (analýza, syntéza, porovnávanie, indukcia, dedukcia, zovšeobecnenie, modelovanie, prognózovanie a pod.) a dospieva sa k záverom teoretického charakteru. Sú to predovšetkým témy sledujúce rôzne koncepcie, smery a školy najmä v spoločenských vedách, ďalej sú to témy prognostické, či témy pracujúce s teoretickými modelmi. Spracúvanie týchto tém si spravidla nevyžaduje prácu v teréne, ale intenzívne a časovo náročné štúdium literatúry a iných dokumentov s následnou analýzou, syntézou, porovnávaním a pod., kde sa ťažisko kladie na myšlienkové spracovanie poznatkov a vedeckých faktov. Môžu byť spojené aj s pobytom na špecializovaných pracoviskách, ako sú archívy, knižnice, vedecké alebo výskumné pracoviská a pod., kde sa téma práce študuje, analyzuje, porovnáva, či modeluje.

**Teoreticko-aplikačný typ** záverečnej práce vyúsťuje do tvorby aplikačného produktu. Týmto produktom môže byť návrh metodiky nácviku, vytvorenie sústavy cvičení, napísanie ucelenej časti učebnice a pod. Pred týmto aplikačným produktom však študent spracuje danú oblasť teoreticky. Teoretická časť záverečnej práce slúži ako východisko k aplikačnej časti a aj ako zdôvodnenie a interpretovanie aplikačného produktu.

V umeleckých študijných odboroch/študijných programoch sa spracúvajú záverečné práce jednak teoretické a teoreticko-empirické, jednak práce **umeleckého typu** (hudobné, výtvarné), ktorých ťažiskom je praktický umelecký výkon (koncert, výtvarné dielo). Okrem predvedeného umeleckého výkonu študent predkladá písomnú štúdiu, v ktorej sa odrážajú základné súčasti štúdia a prípravy budúcich učiteľov hudobnej a výtvarnej výchovy: teoretická, didaktická a umelecká (pozri časť 1.6).

Aj napriek rozdielnostiam jednotlivých typov záverečnej práce spravidla možno povedať (v menšej miere u bakalárskych prác), že ich: „spája hľadanie odpovedí na nové problémy alebo hľadanie nových odpovedí na staré problémy“ (Schmidt, 1968, s. 8). Ďalším spoločným znakom je postup pri tvorbe všetkých typov záverečnej práce, a to formulovanie problému, štúdium literatúry, či tvorba projektu. Odlišnosti sú najmä v štruktúre záverečnej práce, v metódach sledovania a riešenia konkrétneho problému a v aplikácii získaných výsledkov.

Na Pedagogickej fakulte UK prevládajú teoreticko-empirické záverečné práce, preto im budeme venovať najväčšiu pozornosť.

#### 4.1 Teoreticko-empirický typ záverečnej práce

Tento typ záverečnej práce sa obyčajne skladá z dvoch veľkých častí (teraz odhliadneme od kapitol, ktoré majú byť v každej záverečnej práci bez ohľadu na jej typ). Je to časť teoretická a empirická.

##### Teoretická časť

Tvorba tejto časti záverečnej práce má niekoľko etáp, v rámci ktorých je nevyhnutné formulovať problém, ktorý sa bude skúmať, definovať základné pojmy a preštudovať literárne pramene, ktoré sa k zvolenému problému viažu. Nie je možné presne stanoviť postupnosť uvedených etáp, pretože to závisí od charakteru výskumného problému. Napríklad k štúdiu literatúry je potrebné sa vracieť vždy, keď sa vynorí nová otázka, iný spôsob nazerania na problém a pod.

## Formulovanie problému

Táto etapa tvorby záverečnej práce si žiada častú konzultáciu s vedúcim záverečnej práce. Predpokladá sa, že vypísaniu témy predchádzala dôkladná úvaha o tom, či je téma zmysluplná, či rozvíja teóriu alebo zlepšuje prax, či je problém, ktorý sa má riešiť, uskutočniteľný v primeranom čase a v daných materiálnych podmienkach a či sú prístupné údaje (pramene) pre jeho vypracovanie. Je pozitívne, ak študent spolu s vedúcim práce výskumný problém formulujú spoločne, pričom oblasť primerane konkretizujú. Ak je formulácia príliš široká, problém je príliš všeobecný, rozplýva sa. Na druhej strane, ak je výskumný problém priveľmi úzky, zistenia a závery môžu byť veľmi obmedzené.

Keď sa problém podarí sformulovať, ohraničiť (vymedziť), treba ho rozčleniť na časti a bližšie stanoviť ich obsah. Aby mal študent istotu, že daný problém nie je príliš všeobecný alebo rozporný, pripraví si pracovnú definíciu. Ide vlastne o rozloženie problému, javu na obsahové zložky, s ktorými môže ďalej narábať.

Táto etapa tvorby záverečnej práce patrí k najnáročnejším. Predpokladá správne pochopiť, čo je podstatou problému a čo sa má skúmať. Zo širokej a nie vždy jasnej myšlienky treba prejsť na jej presnú formuláciu. Nestačí teda len mať nápad, ale je nevyhnutné ho rozvinúť. Hovorí sa, že v skutočnosti je ťažšie problém vidieť, ako nájsť jeho riešenie. Preto je potrebné identifikovaný jav podrobiť ďalšiemu skúmaniu. Tak už na začiatku výskumu možno viac-menej presne vedieť, s akými faktormi (premennými) sa bude pracovať, akého typu budú, ako sa budú klasifikovať, merať a ako interpretovať. Táto etapa si vyžaduje časté konzultácie s vedúcim práce alebo ďalšími odborníkmi, ktorí sa témou zaoberajú. Ako môže študent postupovať, resp. si overiť, či správne formuloval problém? Odporúčame sa pridržať nasledovnej charakteristiky:

Je dobrý výskumný problém previesť do podoby otázok. Tie vlastne vedú, navigujú celé ďalšie skúmanie. Výskum je potom hľadaním odpovedí na výskumné otázky.

Príklad tvorby výskumnej otázky:

*Študent má záujem zaoberať sa témou **učebný výkon žiaka**. Z témy ešte nemožno zistiť, o aký problém ide. Študent preto uvažuje: Výkon žiaka je vtedy problémový, ak je slabý. **Slabý učebný výkon žiaka** naznačuje, že niečo nie je v poriadku. Čo môže spôsobiť, že výkon žiaka je slabý? Nepozornosť? Častá chorobnosť? Únava? Stres? Charakter vyučovacieho predmetu? Osobnosť učiteľa? Študenta zaujme problém úzkosti, a preto pracovne stanovuje výskumnú otázku takto: **Je slabý učebný výkon žiaka spôsobený úzkosťou?** Študent pokračuje v rozpracovaní formulovanej otázky. Stanoví kritériá výkonu žiaka a nástroje na jeho meranie, definuje, čo znamená úzkosť, aké má prejavy a hranice a akým spôsobom bude merateľná.*

Správnosť formulovania problému je potrebné konfrontovať dôkladným štúdiom literatúry z danej problematiky. To predstavuje ďalšiu fázu práce študenta. Bez neho nie je možné poučiť sa o doterajšom poznaní, t.j. ovládať informácie o vedúcich teoretických koncepciách alebo modeloch, ktoré vytvorili rôzni autori. Študent si tým postaví predmostie, ktoré mu umožní vytvoriť zmysluplné a hodnotné výskumné otázky a hypotézy pre vlastný výskum.

Keďže sa po štúdiu literatúry vytvorí veľký fond literárneho materiálu, je potrebné, aby ju študent náležite usporiadal, aby si vytvoril istý systém, ktorým sa vyhne nekontrolovateľnému nahromadeniu informácií. Teoretická časť záverečnej práce má do značnej miery charakter

prehľadovej štúdie literatúry, a preto si vyžaduje precízny postup. Zvyčajným nedostatkom je, že prehľad literatúry v texte záverečnej práce nie je zoradený podľa zreteľného kľúča, ale je rozhádzaný, chaotický. Miešajú sa rôzne úrovne všeobecnosti, chýba hodnotiaci aspekt, nadhľad. Preto je dôležité osvojiť si, ako získané poznatky zaznamenávať, triediť a zoradovať. Osobitne platí táto požiadavka pre študentov píšucich bakalárske práce.

*Pripravte si rešerš s bibliografickými údajmi k zvolenému problému. Ku každému prameňu vypracujete anotáciu na osobitný hárok, kartu, alebo – čo je výhodnejšie – v počítači. Dôležité je nielen vystihnúť významné myšlienky, názory autora, ale poznamenať si vaše stanovisko k nim. Ak hodláte použiť niektoré myšlienky ako citáty, postupujete podľa citačnej normy (pozri ďalej). Dôkladne spracované anotácie s poznámkami vám umožnia vytvorené záznamy triediť podľa rôznych kritérií a použiť v záverečnej práci.*

Častým nedostatkom býva, že študent nečítal originálne pramene, ale len odpíše charakteristiky príslušných diel z cudzích prác, vrátane záverečných. Tento trik odhalí oponent záverečnej práce na prvý pohľad. Aj z tohto dôvodu treba preštudovať každú dostupnú literatúru! Zároveň sa tým vyhne opakovaniu už vyriešeného problému, prípadne nesprávnemu postupu v riešení. I keď sa štúdium literatúry uvádza ako jeden z prvých krokov pri tvorbe záverečnej práce, neznamená to, že sa literatúra študuje iba v tejto etape. Štúdium literatúry sprevádza celý proces tvorby záverečnej práce.

### **Definovanie základných pojmov**

Na začiatku teoretickej časti je potrebné definovať základné (východiskové) **pojmy**. Je to preto, aby bolo od začiatku jasné, čo študent pod daným pojmom myslí. Niekedy je potrebné definovať aj pojmy, o ktorých sa študent domnieva, že ich každý pozná, že sú všeobecne známe (napr. problémové vyučovanie, detstvo, školská politika, úzkosť a pod.). Definície pojmov môže študent prebrať od iných autorov, pričom zdroj bude riadne citovať, alebo – ak sa mu žiadna definícia nehodí – vytvorí si vlastnú definíciu, samozrejme po tom, ako si preštudoval a pochopil relevantnú literatúru.

Je potrebné si uvedomiť, že daný pojem (termín) obyčajne nie je teoreticky neutrálny, ale sa viaže na niektorú teoretickú koncepciu. Ak študent pre svoje pojmy volí definície z rôznych teoretických koncepcií, môže to spôsobiť teoretickú rozkolísanosť, ktorá ovplyvní celú teoretickú časť práce. Pri preberaní slovníkových definícií je potrebné postupovať opatrne, pretože tie obyčajne neuvádzajú explicitne, ku ktorému teoretickému smeru sa prikláňajú.

Častou chybou pri práci s pojmi je **pojmová synonymia**, t.j. na označenie toho istého javu študent používa rôzne označenia. Spôsobuje to chaos a nedorozumenie. Napr.:

*alternatívna škola  
alternatívna pedagogika  
alternatívna koncepcia výchovy  
alternatívna pedagogická koncepcia*

Pojem škola (inštitúcia) totiž nie je totožný s pedagogikou (vedou) a koncepcia výchovy (vychovávanie) nie je totožná s pedagogickou koncepciou (chápaním pedagogiky ako vedy). Z uvedeného vyplýva, že študent má dôsledne používať len jeden zo synonymických výrazov,

pre ktorý sa na začiatku rozhodne, rozhodnutie zdôvodní a pojem definuje.

### Členenie teoretickej časti

Teoretická časť záverečnej práce musí byť logicky členená, obyčajne je vhodné text rozdeliť do viacerých kapitol a podkapitol. Členenie je závislé od témy práce.

Dobre spracovaná teoretická časť práce je nielen dobrým štartom do empirického výskumu, ale pomôže aj pri jeho vyhodnocovaní a interpretácii dát získaných v teréne. Je to preto, lebo pre študenta budú oporou teoretické poznatky i empirické dáta, ktoré získali iní autori, z ktorých môže čerpať pri interpretácii svojich dát.

### Empirická časť záverečnej práce

Empirická časť záverečnej práce podrobne opisuje priebeh výskumu, jeho výsledky a ich interpretáciu. Obyčajne má túto štruktúru:

- Výskumný problém
- Výskumné otázky, hypotézy
- Výskumné metódy
- Výskumná vzorka
- Priebeh výskumu
- Výsledky výskumu
- Interpretácia zistení
- Závery

Zásady empirického výskumu opisujú špecializované monografie (napr. Švec et al., 1998; Ferjenčík, 2003; Komárik, 2003; Gavora, 2008 a ďalšie), preto na tomto mieste uvedieme len **základné informácie**, pričom upozorníme na typické nedostatky, ktoré sa vyskytujú v záverečnej práci.

Pripomíname, že metodológia výskumu sa v posledných tridsiatich rokoch diferencovala. Na jednej strane existuje **metodológia kvantitatívneho výskumu**, na druhej strane je **metodológia kvalitatívneho výskumu**. Tá je založená na iných filozofických východiskách ako kvantitatívna metodológia výskumu a používa odlišné výskumné metódy (participačné pozorovanie, etnografické interview, naratívne metódy). Jej ciele sú iné, než je to pri kvantitatívnom výskume: cieľom je vytváranie nových teórií, otváranie nových pohľadov, teda nie overovanie doterajších teórií (napr. hypotézy možno stanoviť len vtedy, keď riešiteľ o danom jave už niečo vie), ako je to pri kvantitatívnom výskume. Na našej fakulte prevládajú práce založené na metodológii kvantitatívneho výskumu, práce založené na metodológii kvalitatívneho výskumu však postupne získavajú stále väčšiu obľúbenosť.

#### 4.2 Výskum založený na metodológii KVANTITATÍVNEHO výskumu

Výskumný problém musí byť naozaj problémom, nie je to téma výskumu. Ako sme už uviedli, najlepšie sa výskumný problém vymedzuje vo forme otázky.

Veľkou slabinou kvantitatívnych empirických výskumov bývajú **hypotézy**. Je potrebné si uvedomiť, že každý výskum nemôže mať hypotézy. Hypotézy **možno formulovať len vtedy, keď výskum dáva do vzťahu dve premenné** (faktory). Ak ide o deskriptívny výskum, v ktorom sa neskúma vzťah medzi premennými, hypotézy sa nedajú formulovať, formulujú sa len výskumné otázky:

- *Aké poruchy správania sa vyskytujú v 4. a 5. ročníku v špeciálnych základných školách?*
- *Aké sú determinanty vzniku porúch správania v 4. a 5. ročníku v špeciálnych základných školách?*

Správne hypotézy:

- *Medzi chlapcami a dievčatami v 4. a 5. ročníku v špeciálnych základných školách existujú štatisticky významné rozdiely vo výskyte porúch správania.*
- *Medzi 2 skúmanými etnickými skupinami v 4. a 5. ročníku v špeciálnych základných školách existujú štatisticky významné rozdiely vo výskyte porúch správania.*

V prvej hypotéze je prvou premennou pohlavie, druhou výskyt porúch správania, v ďalšej hypotéze je prvou premennou etnická skupina, druhou výskyt porúch správania. Hypotéza sa musí dať overiť (odborne povedané, testovať), každá premenná musí nadobúdať jednoznačné hodnoty.

Zlá hypotéza:

*Učitelia venujú vo vyučovaní dostatočnú pozornosť rozvíjaniu myšlienkových procesov žiakov.*

Táto hypotéza sa nedá testovať (vyvrátiť alebo potvrdiť), pretože sa nedá objektívne stanoviť, čo je to dostatočná (nedostatočná) pozornosť. Hypotézu možno zlepšiť napríklad takto:

*Učitelia (uvedie sa akého typu školy) dávajú žiakom častejšie otázky na rozvoj vyšších myšlienkových procesov ako na rozvoj nižších myšlienkových procesov (študent predtým uviedol definíciu vyšších a nižších myšlienkových procesov napr. podľa Blooma).*

Ako vidno, hypotéza si vyžaduje porovnanie, a preto v nej musí byť **komparatív** (druhý stupeň prídavného mena, príslovky), napr. *častejší ako...*, *výkonnejší ako...*, *nižší ako ...*, a pod.

Výskumné metódy, výskumná vzorka a priebeh výskumu sa musia opísať v záverečnej práci dostatočne podrobne. Ideálny je taký opis, aby výskum mohla replikovať (zopakovať) iná osoba.

Výsledky výskumu študent spracuje do formy **tabuliek a grafov**. Tabuľky a grafy sú vlastne prehľadnou a úspornou formou prezentovania výsledkov. Vyjadria viac ako dlhé slovné pasáže. Z tohto dôvodu nie je potrebné tabuľky podrobne a zdĺhavo slovne opisovať. Naopak, úlohou študenta je zdôrazniť **dôležité zistenia**, t.j. tie, ktoré podporujú očakávané smerovanie alebo trendy, alebo naopak tie údaje, ktoré neboli očakávané.

Aké poradie majú mať tabuľky a grafy? Obyčajne sa uvádzajú najprv tie, ktoré obsahujú hlavné a súhrnné informácie. Tak získa čitateľ celkový, globálny prehľad o výsledkoch. Potom nasledujú podrobnejšie tabuľky. Druhým kritériom je zoraďovať tabuľky a grafy tematicky. Najprv sa uvedú tabuľky, ktoré sa vzťahujú na jeden výskumný problém, potom tie, ktoré sa vzťahujú na ďalší problém atď. Keďže výskumné problémy sa obyčajne viažu na hypotézy, tabuľky a grafy sa organizujú podľa nich. Ak mal výskum 5 hypotéz, výsledky budú usporiadané do piatich častí.



Prirodzene, v príslušnej časti študent uvedie, či výskumné údaje potvrdili alebo vyvrátili danú hypotézu.

Údaje do tabuliek sa spracúvajú matematicko-štatistickými postupmi. Žiaľ, najčastejšie sa v záverečných prácach, používajú len jednoduché štatistické metódy (aritmetický priemer, percentá). Inakšie štatistické metódy sú zriedkavé. Ak sa uvádzajú **rozdiele** medzi údajmi (napr. medzi chlapcami a dievčatami), musia sa stanoviť, či sú **štatisticky významné**. Spôsoby výpočtu možno nájsť v štatistických príručkách. Výpočty sa uskutočňujú na počítači v programe MS Excel. Väčšie možnosti výpočtov umožňujú špeciálne štatistické softvéry (napr. SPSS, Statgraphics, Statistica a pod.). MS Excel i tieto počítačové programy nielen vypočítajú výsledky, ale umožňujú aj ich grafické znázornenie.

Spracované výskumné údaje sú len holými číslami, ktoré samy osebe neznamenajú veľa. Preto je potrebné ich interpretovať – vysvetliť a vyhodnotiť. Hlavným výstupom z výskumu nie sú údaje, ale ich interpretácia. Žiaľ, v mnohých prácach pod hlavičkou interpretácie výsledkov je vlastne len slovný opis číselných údajov uvedených v tabuľkách. V čom spočíva interpretácia údajov? Študent pri nej môže používať rôzne postupy. Predovšetkým údaje porovnáva medzi sebou a pýta sa:

- Vyplývajú z tohto porovnania nejaké súvislosti? Sú v údajoch nejaké rozpory? Ako sa dajú vysvetliť?
- Vyjadrujú údaje istý trend, smerovanie, líniu, alebo sú skôr „rozhádzané“?
- Sú údaje v súlade s existujúcou teóriou o skúmanom jave?
- Sú v súlade s údajmi z iných výskumov? Ak nie sú, prečo?
- Bolo to preto, že išlo o inú populáciu, iné obdobie, alebo preto, že výsledky boli spracované inakším spôsobom? Alebo to bolo preto, že z údajov „vystúpili“ neznáme, nekontrolované premenné?

V rámci interpretácie sa údaje konfrontujú so stanovenými výskumnými otázkami (hypotézami) a zistenia sa komentujú. Pritom sa študent opiera o existujúcu teóriu a o svoje skúsenosti (na základe ktorých na začiatku formuloval svoje hypotézy) a na základe nových zistení tieto hypotézy prehodnotí.

Interpretácia výsledkov si vyžaduje na jednej strane pochopenie číselných údajov získaných na základe matematicko-štatistických metód, na druhej strane veľký prehľad a dobrú orientáciu v danej problematike. Začiatočníci majú veľké problémy pri interpretácii výsledkov (azda je to pre nich najťažšia etapa výskumu). Chýba im väčšia erudovanosť a rozhľad. Často je príčinou zanedbanie hlbokého a širokého štúdia problematiky na začiatku výskumu, z ktorého sa mali odvinúť výskumné otázky a hypotézy.

Veľkou chybou mnohých záverečných prác je prehnané zovšeobecnenie zistení. Napríklad v práci stojí: „Zistili sme, že žiaci siedmich ročníkov dávajú prednosť ...“. Formulácia naznačuje, že záver sa týka siedmakov kdekoľvek. Údaje však boli získané na malej lokálnej vzorke subjektov – povedzme u 150 žiakov siedmeho ročníka ZŠ v Prešove. Študent ale nemá nijaký dôkaz, že údaje platia pre iné lokality, tobôž pre iné ročníky. S istou pravdepodobnosťou môže svoje závery zovšeobecniť na siedmakov v lokalite podobného charakteru a veľkosti, ako je Prešov.

Zásady kvantitatívneho výskumu opisujú práce: Turek, 1998; Švec et al., 1998; Komárik, 2003; Gavora, 2008.

### 4.3 Výskum založený na metodológii kvalitatívneho výskumu

Už sme uviedli, že kvalitatívny výskum je založený na iných filozofických východiskách ako kvantitatívny. Je to fenomenológia, symbolický interakcionizmus, etnometodológia a ďalšie smery. Rozdiel medzi kvantitatívnym výskumom a kvalitatívnym výskumom nie je v tom, že prvý používa numerické údaje a druhý nie, ale v tom, aké ciele má. Kvantitatívny výskum vždy vychádza zo známej teórie, z toho, čo je o probléme známe, čo je teoreticky spracované. Z tejto teórie vyvodzuje hypotézy, ktoré potom testuje. Tým potvrdzuje alebo vyvracia to, čo je o danom probléme známe, a tak upevňuje alebo mení teóriu. Naopak, pri kvalitatívnom výskume výskumník neberie ohľad na doterajšie teórie a usiluje sa spoznať nové stránky skúmaného problému. Tým buduje **novú teóriu** alebo aspoň hľadá nové otázky.

Pri kvalitatívnom výskume sa neformulujú hypotézy pred vstupom do terénu, ale **v priebehu spracovania dát**. Vopred formulované hypotézy by totiž neumožnili študentovi odhaľovať z dát nové poznatky, ale len dokazovať alebo vyvracať doterajšie poznatky, z ktorých vychádzali jeho vopred formulované hypotézy. Záverečné práce založené na kvalitatívnom výskume preto nemajú časť Hypotézy výskumu umiestnenú hneď za časťou Výskumný problém, ale hypotézy sú spravidla integrované do spracovania výsledkov.

Kvalitatívnu metodológiu výskumu opisujú špecializované práce, bez dôkladného poznania ktorých by študent nemal začať takýto typ výskumu (Kučera 1992; Švec et al., 1998; Strauss – Corbinová, 1999; Plichtová, 2002; Hendl, 2005; Gavora, 2008; Švaříček, R., Šed'ová, K. et al., 2007).

Medzi chyby, ktoré sa vyskytujú v kvalitatívnom výskume, patrí:

- Pod rúškom kvalitatívneho výskumu prebieha vlastne kvantitatívny výskum: údaje sa zhromažďujú metódami kvantitatívneho výskumu, ale sa podávajú nenumerycky, verbálne.
- Autor vstupuje do terénu s predpripravenou teóriou; dáta, ktoré získal, jej prispôsobuje. Testuje teda doterajšiu teóriu, nevyvíja novú teóriu, nový pohľad na problém.
- Nazbieralo sa málo dát, verbálne opisy sú stručné, lakonické.
- Nie je charakterizovaný postup, ako autor prišiel k novej teórii, t.j. nie je opísaný proces vytvárania teoretických kategórií, vzťahy a hierarchia medzi nimi.
- Namiesto teórie, ktorá mala vzniknúť z dát, sa podávajú len citáty výrokov skúmaných osôb.
- Autor neoveruje validitu dát, chýba triangulácia (krížový spôsob overovania dát).
- Pri práci v teréne má výskumník veľký odstup od skúmaných osôb, nedochádza k ich „otvoreniu sa“.

### 4.4 Historický výskum

Historický výskum sa zameriava na vývoj ľudskej spoločnosti vo všetkých formách jej existencie, skúma ho v priestore a v čase prostredníctvom konkrétnych faktov, udalostí a historických procesov. Tieto potom zovšeobecňuje, hodnotí, uvádza do vzájomných súvislostí a pokúša sa rekonštruovať minulosť na základe takto získaných jednotlivých údajov a faktov. Preto okrem zbierania informácií, dát a údajov zohráva významnú úlohu v historickom výskume

ich triedenie, zhodnotenie a interpretácia, ako aj kritika hodnovernosti a pravdivosti historických prameňov.

Medzi najčastejšie **nedostatky** záverečných prác založených na historickom výskume patrí:

- Nevhodná formulácia problému – príliš široká, zameraná na veľký okruh problémov, nespracovateľná v reálnom časovom horizonte, prípadne príliš všeobecná, ktorá je potom iba kompiláciou z literatúry a literárnym cvičením. Okrem potreby konzultácie s vedúcim práce je tu potrebná aj znalosť odbornej literatúry z problematiky, aby sa študent vedel v nej orientovať už na začiatku práce.
- Študent podáva historickú kroniku namiesto interpretácie získaných údajov a ich hodnotenia. Nedokáže zovšeobecniť získané poznatky a teoreticky myslieť, generovať teóriu o problematike.
- Študent podriadiť údaje dopredu pripravenej interpretácii.
- Údaje nezodpovedajú zovšeobecneniam, ktoré študent napísal. S tým súvisí ďalší problém, a to, že písomné spracovanie nezodpovedá skutočným výsledkom výskumu. Autor je príliš skromný a neodvažuje sa formulovať primerané závery, aj keď to čiastkové výsledky umožňujú. Na druhej strane štylizuje závery bez náležitej opory v prameňoch a literatúre a formuluje vlastne hypotézy bez toho, aby ich označil za hypotézy.
- Študent nemôže pracovať bez znalosti dobovej – historickej terminológie. Mnohé omyly a rozporné stanoviská (žiaľ, aj medzi profesionálnymi historikmi) vznikajú tým, že sa rozdielne alebo nepresne interpretujú rôzne pojmy, ktoré stáročiami nadobudli iný obsah a význam, ako pôvodne mali.
- Študent pri interpretácii prameňov a údajov z literatúry preukázal kultúrnu, etnickú, regionálnu alebo náboženskú predpojatosť.
- V záverečných prácach s historickou tematikou okrem zoznamu bibliografických odkazov často chýba zoznam archívov, archívnych fondov, prípadne ich častí, ktoré boli použité v záverečnej práci.

## 5 JAZYKOVÁ STRÁNKA ZÁVEREČNEJ PRÁCE

Podľa platného Študijného poriadku záverečná práca môže byť vypracovaná v jazyku slovenskom alebo českom. Ak s tým súhlasí dekan, tak sa môže predložiť aj v inom jazyku, spravidla anglickom. Vo filologických študijných programoch môže byť záverečná práca vypracovaná aj v jazyku študijného programu. V tomto prípade sa abstrakt a kľúčové slová (pozri časť 10.5) napíšu v cudzom jazyku a aj v slovenskom jazyku.

Je potrebné si uvedomiť, komu je záverečná práca určená: čítať ju bude vedúci záverečnej práce, oponent, nazrú do nej členovia komisie. Záverečná práca však bude mať svoj život aj po štátnej skúške, v rámci ktorej bola obhájená. Po nej je zaradená do Akademickej knižnice fakulty, kde je voľne dostupná záujemcom na prezenčné štúdium a na internete, ak autor podľa licenčnej zmluvy udelil k tomu súhlas. Je to teda verejne dostupné dielo. Záverečná práca slúži na študijné a vedecké účely, čerpať z nej budú čitatelia, budú sa z nej poučať a azda ju aj citovať.

Základné požiadavky na jazykovú stránku záverečnej práce:

- Zrozumiteľnosť a informatívna obsažnosť – to sú základné požiadavky, ktoré by mala každá práca obsahovať. Požiadavka zrozumiteľnosti sa premieta do voľby náležitej obsahovej štruktúry výskumnej správy a do primeraného štýlu jazykového prejavu. Jazyk výskumnej správy je významným prostriedkom, ktorý ovplyvňuje zrozumiteľnosť a aj informačnú obsažnosť.
- Záverečná práca sa píše v **odbornom štýle**, ktorý sa vyznačuje vecnosťou, jednoznačnosťou, úspornosťou a presnosťou jazyka. Použitie hovorového jazyka, dokonca slangu (s výnimkou autentických citátov skúmaných osôb), je nevhodné. Negatívne príklady:

*Respondent tým pádom musel čakať ...*

*Učiteľ vyloží nové učivo, napíše na tabuľu najdôležitejšie veci, a koniec.*

*Žiak vypadol z hry (učiteľka ho ignorovala)*

Tradičiou písania záverečnej práce je vedecký plurál (autor hovorí o sebe v prvej osobe množného čísla):

*Uskutočnili sme výskum ...*

*Administrovali sme dotazník ...*

*Ukázalo sa nám ...*

Tento úzus však neplatí absolútne. Ak má študent pocit, že takéto vyjadrenie je neprirodzené, môže sa vyjadrovať v prvej osobe jednotného čísla. To sa vzťahuje najmä na výskumy uskutočnené metodológiou kvalitatívneho výskumu, kde je výskum často osobnou výpoveďou študenta.

Základným znakom záverečnej práce musí byť jasnosť vyjadrovania. Neobratné vetné konštrukcie a neprehľadné súvetia sťažujú porozumenie textu. Ak sa študent chce presvedčiť, či je text zrozumiteľný, môže ho dať prečítať spolužiakovi alebo inej osobe, ktorí farebnou ceruzkou označia nezrozumiteľné miesta. Treba sa vyhýbať veľmi dlhým vetám. Dlhé vety musí čitateľ zložito dekódovať, segmentovať na menšie významové celky, aby im rozumel. Krátke vety nie sú hanbou, ak však nejde o holé vety, ktoré naopak, pôsobia stroho.

Pri písaní je potrebné dávať si pozor na to, ako nadväzujú myšlienky. Príliš veľké myšlienkové skoky komplikujú čítanie. Ak susedné vety na seba nadväzujú zle, čitateľ musí hľadať medzi nimi súvislosti. Takýto text pôsobí, akoby mal pomiešané vety. Napr.:

*Pojem čitateľská gramotnosť znamená porozumieť písomným prejavom a takéto prejavy produkovať. Mladí čitatelia vedia skonštruovať význam vyjadrený v rozmanitých textoch. Čítajú za účelom vzdelávania sa, účasti v čitateľskej komunite alebo pre zábavu.*

Druhá veta zle nadväzuje na prvú vetu. Autor mal zrejme začať túto vetu napr. takto: *Znakom porozumenia textu je, že čitatelia vedia ...* Tretia veta prináša úplne novú tému – motiváciu čítania a nenadväzuje dobre na predchádzajúce vety.

Presné používanie pojmov, vyvarovanie sa citovo podfarbenej štylizácii či zvýrazňovaniu významu konkrétnych zistení (jazykovými prostriedkami) je samozrejmosťou pri písaní práce.

Častým nedostatkom sú „vypchávkové slová“. Sú to prázdne výrazy, klišé, ktoré sa používajú so zámerom zvýšiť odbornú úroveň textu, ale majú skôr opačný účinok. Napr.:

*V podmienkach základnej školy* = v základnej škole

*Dochádza k poklesu* = klesá

Častým klišé je privlastňovanie si myšlienok iných. Napr.:

*Spolu s B. Howardom definujeme vývinové odchýlky ako ...*

Táto veta vyvoláva dojem, že študent je spolutvorcom termínu, ktorý so slávnym autorom niekde v zahraničí rozpracoval (nevylučujeme, že aj to je možné).

Spôsob argumentácie tiež významne ovplyvňuje zrozumiteľnosť a informatívnu obsažnosť. Tvrdenia a vlastné závery študenta si vyžadujú náležitú argumentáciu, a to s podporou zistení výskumu, logickou a teoretickou argumentáciou alebo odkazmi na relevantných autorov. Z každej záverečnej práce si čitateľ môže vyvodit' úsudok o kvalite realizovaného výskumu, o validite výsledkov a o záveroch, ku ktorým študent dospel.

Prehľadnosť je ďalšou podmienkou významne ovplyvňujúcou zrozumiteľnosť a informatívnu obsažnosť. Študent musí mať na zreteli, že čitateľovi nemusí byť problematika do takej miery známa ako jemu. Prehľadnosť možno dosiahnuť jednak logickým štruktúrovaním obsahu textu, vhodnými jazykovými prostriedkami, ale aj tým, že z množstva údajov získaných v priebehu tvorby a realizácie výskumu vyberá študent podstatné, funkčne viazané na konkrétne výroky. V tejto súvislosti je veľmi dôležité zostavovať tabuľky a iné grafické znázornenia. Obsah dobre (teda funkčne) zostavenej tabuľky umožňuje na malom priestore poskytnúť veľa informácií. Treba dať pozor na to, aby boli tabuľky a grafy umiestnené čo najbližšie k textu, na ktorý sa svojím obsahom viažu, a aby mali aj príslušnú legendu. Ak je však tabuliek veľa, text sa stáva neprehľadným. Vtedy je potrebné menej dôležité tabuľky presunúť do prílohy. Študent musí mať na pamäti, že ak majú byť tabuľky a grafy funkčné, musia byť zrozumiteľné nielen jemu, ale aj ostatným používateľom.

Prehľadnosti textu napomáha aj správne zdôrazňovanie v texte, ktoré sa robí **tučne** alebo *kurzívou* (ležatým písmom). Podčiarkovanie slov je prežitok z éry písacích strojov.

**Pravopisná bezchybnosť** je dôležitou požiadavkou kladenou na záverečné práce. Táto požiadavka nie je vôbec triviálna, pretože mnohým študentom robí slovenský pravopis veľké ťažkosti. Dopúšťajú sa dokonca hrubých chýb. Pravopisné chyby (vrátane nerešpektovania pravidiel písania čiarky) môžu významne ovplyvniť postoj oponenta a štátnicovej komisie pri hodnotení študentovej práce. Tu opäť pripomíname, že záverečná práca je verejný dokument prístupný komukoľvek – a je v ňom meno študenta i vedúceho práce. Text s chybami urobí zlé renomé obidvom.

Pravopis si môžete **sčasti** skontrolovať a preklepy odstrániť v programe MS Word. Po stlačení klávesu F7 sa vám otvorí ponuka. Počítač upozorní na chybné slovo a obyčajne ponúkne alternatívne náhrady. Počítač pracuje tak, že má v pamäti slovenské slová a mechanicky ich porovnáva s vaším textom. Ak nenájde vaše slovo, pretože je zle napísané, upozorní vás. Počítač nerozumie textu, takže keď nájde slovo, ktoré je však vo vašom texte nenáležité, neupozorní vás. Ak máte v texte výraz *moč*, ale chceli ste napísať *moc*, nereaguje. Tiež nevie určiť, či ste použili správny pád, rod, slovosled a pod. To znamená, že po kontrole textu počítačom si musíte pozorne skontrolovať text ešte sami.

**Cudzie slová** sa majú používať len vtedy, ak neexistujú ich slovenské ekvivalenty. Ak je prevzatý pojem menej známy, je možné jeho pôvodné cudzojazyčné znenie uviesť v zátvorke. Napr.: *efekt vyhasínania (burn-out effect)*.

**Citáty** v inom jazyku by sa mali prekladať do slovenčiny. Výnimku tvoria len citáty z literárnych diel, kde by preklad mohol spôsobiť významový posun, alebo prípady, kde študent porovnáva znenie viacerých prekladov toho istého textu, ako aj iné prípady typické pre literárnovedný výskum.

Citáty píšeme do úvodzoviek. Ak majú viac ako štyri riadky, bývajú oddelené od ostatného textu a odsadené od ľavého okraja.

**Písanie zátvoriek.** Zátvorky priliehajú bez medzier z ľavej i z pravej strany výrazu alebo vety uvedenej v zátvorkách, teda takto (yyy), nie takto ( yyy ). Zátvorky sa píše zásadne guľaté. Znak / znamená „lomeno“, nie je to zátvorka. Jeho používanie namiesto guľatých zátvoriek je prežitok z éry písacích strojov, ktoré nemali guľaté zátvorky. Ak autor potrebuje ďalšie zátvorky (hranaté, svorkové), počítač mu to umožní.

**Spojovník a pomlčka** sa odlišujú dĺžkou i funkciou.

**Spojovník** je kratší znak ako pomlčka a píše sa bez medzier pre ním a za ním. Na klávesnici počítača je spojovník totožný s rozdeľovacím znamienkom. Napr.: *3-dielny, 5-násobný, 45-ročný, 3 %-ný (trojpercentný), 4-násobný (štvornásobný), Elena Maróthy-Šoltéssová, žlto-čierny, vedecko-technický, viac-menej*.

**Pomlčka** sa na počítači sa píše dvojnásobným stlačením znaku -. Píše sa s medzerami z ľavej i z pravej strany. Používa sa napríklad na vyjadrenie rozpätia: *12. – 16. mája 2007; 1980 – 1982; 40 – 45 kg; strana 52 – 60*. Taktiež sa používa vo vete ako vsuvka: *Jednotlivé roviny jazyka – hoci sú časťou jedného systému – nie sú jednoducho priradené systémy, nie sú vybudované na rovnakých princípoch*.

**Bodka, výkričník, otáznik, čiarka, bodkočiarka a dvojbodka** sa píše tesne za príslušným slovom bez medzery. Za nimi sa však vždy dáva medzera. Pozor, **za nadpisom nie je bodka**.

**Jednotky času** sa skracujú bez bodiek: hodina (h), minúta (min), sekunda (s).

## 6 ETICKÁ STRÁNKA ZÁVEREČNEJ PRÁCE

Študent je podľa Autorského zákona **autorom**, a tým preberá na seba zodpovednosť, ktorú má každý autor literárneho diela. Ako sme uviedli, jeho dielo je verejne dostupné, a preto je kontrolovateľné a posudzované verejnosťou. Etika znamená vlastne čestnosť, slušnosť a korektnosť. Etické aspekty sa týkajú viacerých zložiek záverečnej práce.

### Písanie a koncipovanie textu

- Študent napísal prácu sám. Ak mal konzultantov, uvedie to v predhovore.
- Preberanie veľkých úsekov textu z iných diel (bez uvedenia zdroja) alebo dokonca celej práce je krádežou. Takéto počínanie máva nepríjemné následky, ktoré môžu skončiť

vylúčením zo štúdia na tejto fakulte. Používanie internetu láka na kopírovanie celých textov. Musíte si však uvedomiť, že práve tak, ako sa text dá ľahko odkopírovať, tak sa dá i ľahko odhaliť. Svedčí o tom rastúci počet študentov, ktorí skončili pred disciplinárnou komisiou fakulty. Upozorňujeme, že záverečná práca každého študenta na UK prechádza testom originality.

- Študent zreteľne oddeľuje **vlastné** myšlienky od **prevzatých**, ktoré riadne cituje.
- Ak študent cituje myšlienku z diela, ktoré nemal k dispozícii a ktoré cituje iný autor, riadne to uvedie, napr. (Kožený, 1998 citovaný podľa Bohinskej, 2004). Toto sa nazýva **sekundárna citácia**.
- Pri parafrázovaní (vlastnom vyjadrení) cudzej myšlienky verne vystihne pôvodný obsah, myšlienku neskresľuje, nemení uhol pohľadu. Pri parafráze sa nesmie zabudnúť na citovanie, napr. (Obdržálek, 1997, s. 45).

## Empirický výskum

- Študent mal nediskriminujúci prístup k subjektom, a to obzvlášť k minoritným skupinám (etnickým, náboženským, k postihnutým ľuďom a pod.).
- Skúmané osoby majú právo nezúčastniť sa výskumu alebo vystúpiť z neho počas jeho priebehu.
- Študent svojím správaním pri organizovaní výskumu a v jeho priebehu ani psychicky ani fyzicky nepoškodil skúmané alebo spolupracujúce osoby.
- Študent dostatočne informoval skúmané osoby a inštitúcie o celi výskumu a o tom, ako použije údaje o nich.
- Študent sa riadil zákonom o ochrane osobných údajov.
- Tam, kde sú získané dáta citlivé a mohli by poškodiť skúmané osoby a inštitúcie, študent kryl ich identitu (iniciálky namiesto plných mien, pseudonymy).
- Výskumné dáta sú autentické a presné. Študent dáta nevylepšoval, umele nerozširoval, alebo, naopak, neredukoval, ak nepodporili jeho hypotézy.
- Zdroje dát sú dostatočne uvedené.
- Dáta sú korektne a čestne interpretované.

## 7 OBHAJObA ZÁVEREČNEJ PRÁCE

Obhajoba záverečnej práce je súčasťou štátnej skúšky, ktorá je vyvrcholením štúdia. Preto je jej treba venovať mimoriadnu pozornosť.

Obhajoba záverečnej práce má svoje zvyklosti, je to odborná udalosť, ktorá má svoju komunikačnú stránku (poradie činností, udeľovanie slova, zdvorilosť), ale aj svoju sviatočnú formu prejavujúcu sa najmä formálnym oblečením členov komisie a študenta. Obhajoba

záverečnej práce tvorí spravidla prvú časť štátnej skúšky<sup>1</sup>.

### **Posudky vedúceho záverečnej práce a oponenta**

Každú ukončenú záverečnú posudzuje jej vedúci a oponent. Študent, ktorý vypracoval záverečnú prácu, má právo oboznámiť sa s posudkami na prácu najneskôr tri dni pred obhajobou. Posudky si môže vyzdvihnúť na sekretariáte katedry, ktorá organizuje jeho štátnu skúšku, alebo priamo u vedúceho práce a oponenta.

### **Priebeh obhajoby**

Na Pedagogickej fakulte UK má obhajoba takýto priebeh:

Pred začatím obhajoby študent odovzdá predsedovi komisie podpísanú licenčnú zmluvu, prípadne vyhlásenie o nesprístupnení práce v troch rovnopisoch.

**Uvedenie záverečnej práce študentom** predstavuje začiatok obhajoby. Cieľom tohto uvedenia je oboznámiť členov štátnicovej komisie so záverečnou prácou. Text záverečnej práce totiž čítal len vedúci práce a oponenti. Týmto uvedením sa s ňou zoznámia i ďalší členovia komisie a ostatní prítomní. Pri uvedení je možné používať aj dataprojektor, ktorý je však potrebné si pripraviť a vyskúšať vopred. Predstavenie záverečnej práce spravidla netrvá dlhšie ako 15 minút – je však dobré tento čas konzultovať s predsedom štátnicovej komisie vopred.

Študent uvedie spravidla tieto informácie:

- Názov záverečnej práce.
- Typ záverečnej práce.
- Ciele teoretickej časti práce.
- Ciele empirickej časti práce, výskumné otázky, príp. hypotézy.
- Metódy spracovania.
- Hlavné výsledky a závery.
- Aplikačné odporúčania.

Typickou chybou je, že študent svoje expozé organizuje podľa kapitol – uvádza postupne ich obsah. To je zdĺhavý a nepraktický spôsob.

Ak sa vyskytli problémy pri spracúvaní témy, je dobré sa o nich zmieniť.

Uvedenie záverečnej práce má byť hutné, vecné a časovo primerané. Spravidla čas určuje predseda komisie, a to podľa druhu a typu záverečnej práce a podľa časovej náročnosti pri použití technických prostriedkov (Power Pointová projekcia, videozáznam, fotodokumentácia, hudobná nahrávka a pod.). Použitie technických prostriedkov si študent musí pripraviť vopred a oznámiť to predsedovi štátnicovej komisie.

Študent si uvedenie svojej záverečnej práce starostlivo pripraví. V žiadnom prípade nie je vhodné text čítať, študent však môže mať pred sebou hárok s osnovou svojho prejavu, príp. aj so základnými údajmi, o ktoré sa opiera.

---

<sup>1</sup> Súčasný študijný poriadok PdF UK toto poradie nežiada, avšak väčšina komisií interne stanovuje toto poradie. Ak študent neprospeje v jednej časti štátnej skúšky (napr. v obhajobe záverečnej práce), neobmedzuje to druhú časť štátnej skúšky (napr. ústnu časť).



Pri Power Pointovej prezentácii by sa študent mal riadiť týmito radami:

- na titulnej obrazovke uvedie názov práce, svoje meno a meno vedúceho záverečnej práce,
- veľkosť písma musí byť minimálne 32 b.,
- na jednej obrazovke by nemalo byť viac ako 7 riadkov textu,
- v jednom riadku by nemalo byť viac ako 7 slov,
- pri premietaní na bielu tabuľu alebo plátno sa lepšie vyníma tmavé pozadie (napr. modré, hnedé) a svetlé typy písma (napr. biele, žlté).

**Posudky záverečnej práce.** Po študentovom úvode sa čítajú posudky oponenta a vedúceho záverečnej práce.

Pedagogická fakulta nemá jednotnú osnovu na písanie posudkov na záverečné práce. Niektoré katedry si vytvorili schému na písanie posudkov, iné ponechávajú pisateľom posudkov úplnú voľnosť.

Posudzovatelia sa spravidla vyjadrujú k vhodnosti témy práce, jej štruktúre, odbornej úrovni, k práci študenta s literatúrou, k formálnej úprave práce a k jazykovej úrovni. Na konci posudku je záverečné zhrnutie a návrh známky.

Posudok od vedúceho práce záverečnej môže mať okrem zhodnotenia záverečnej práce aj zhodnotenie procesu tvorby práce, úsilia študenta a pod.

Obidva posudky obsahujú v závere aj otázky vzťahujúce sa k téme záverečnej práce. Pre študenta sú otvorenou výzvou, aby si na ne pripravil odpovede.

**Vyjadrenie sa k pripomienkam.** Po prečítaní posudkov udelí predseda štátnicovej komisie slovo študentovi, aby reagoval na názory, námietky a otázky oponenta a vedúceho záverečnej práce. Je obvyklé, aby sa na začiatku tejto časti študent poďakoval oponentovi za čas, ktorý oponent venoval štúdiu záverečnej práce a za pripomienky. Podobné poďakovanie by malo patriť aj vedúcemu záverečnej práce za pomoc počas celej tvorby záverečnej práce.

Stanoviská k pripomienkam, názorom, námietkam a otázkam oponenta a vedúceho záverečnej práce si študent starostlivo pripraví. Príprava má byť precízna. Je potrebné reagovať na každú závažnú vyslovenú pripomienku (nie však na drobné chyby). V prípade, že študent nesúhlasí s námietkami oponenta, musí argumentovať vecne, opierajúc sa o dostupné poznatky (z výsledkov iných výskumov, z literatúry a pod.). Kde nenachádza protiargumenty, musí prijať námietky.

Ak študent pri obhajobe používa dataprojektor, pripomienky, návrhy a otázky oponenta a vedúceho práce je dobré uviesť vo forme ppt prezentácie a postupne sa ku každej vyjadriť.

Niektorí vedúci záverečnej práce majú vo zvyku prebrať so študentom v rámci prípravy na obhajobu stratégiu reagovania na pripomienky oponenta. Rady skúseného vedúceho práce sú veľmi cenné, pretože obyčajne umožnia študentovi pri obhajobe vystupovať efektívne, a pritom diplomaticky.

**Diskusia.** Poslednou časťou obhajoby je diskusia (rozprava), do ktorej sa môžu zapojiť všetci prítomní, to znamená aj ostatní členovia štátnicovej komisie, iní učitelia a prítomní študenti. Ak sa diskutujúci obrátia s otázkou na študenta aj v tejto časti obhajoby, musí na ne odpovedať.

Obhajoba záverečnej práce sa hodnotí známkou na stupnici od A po FX. Ak je bakalárska alebo diplomová práca vynikajúca, komisia pre štátne skúšky môže odporučiť študentovi udelenie Ceny dekana Pedagogickej fakulty, resp. Ceny rektora Univerzity Komenského. K týmto cenám

sa viaže možnosť udelenia mimoriadneho štipendia.

## 8 ÚPRAVA ZÁVEREČNEJ PRÁCE

Úprava záverečnej práce je rovnako dôležitá ako jej obsah – kvalitu úpravy je možné postrehnúť na prvý pohľad, ovplyvňuje hodnotenie práce, a preto by mal študent venovať úprave svojej práce veľkú pozornosť.

### 8.1 Rozsah záverečnej práce

Práca má byť napísaná na počítači. Podľa Vnútorného predpisu UK č. 5/2010 rozsah bakalárskej práce (mimo príloh) je spravidla **30 – 40 normovaných strán** (54 000 až 72 000 znakov vrátane medzier formátu A4.

Rozsah diplomovej práce (taktiež mimo príloh) je spravidla **55 až 70 normovaných strán** (90 000 až 126 000 vrátane medzier) formátu A4.

Jedna normovaná strana má 1 800 znakov. Textový procesor MS Word poskytne ihneď informáciu o rozsahu vybraných častí dokumentu po zadaní príkazov: *Nástroje, Počet slov*. Ak chcete získať informáciu o celom dokumente, použijete príkazy *Súbor, Vlastnosti, Štatistické údaje*. Takto zistíte počet strán dokumentu, počet slov, počet odsekov, riadkov, slov a znakov.

### 8.2 Väzba

Záverečná práca sa odovzdá v pevnej (t.j. nie hrebeňovej) väzbe (Vnútorný predpis rektora 5/2010 čl. 7, odsek 6)

### 8.3 Papier

Používa sa formát hárku A4 (210 x 297 cm), biely, nepriehľadný, z ekologického hľadiska je možné aj písanie textu obojstranne.

### 8.4 Písmo

Odporúča sa písmo Times New Roman, veľkosť písma 12 bodov. Nadpisy prvej úrovne majú mať veľkosť 14 bodov. Nadpisy sa píše od ľavej zvislice (okraja). Druhý a ďalšie riadky nadpisu sa začínajú písať pod prvým písmenom nadpisu v prvom riadku.

*Príklad nadpisu v dvoch riadkoch*

*2.1 Medzinárodné štúdie gramotnosti PIRLS a PISA - reflexia vyhodnocovania úrovne čitateľskej gramotnosti žiakov*

„Odsok“ druhého riadka sa nastavuje v počítači príkazom *Odsek/Zarážka/Špeciálne/Opakovaná zarážka*

### 8.5 Nastavenie okrajov

Predtým, ako sa začne práca písať, je potrebné v príkazoch *Súbor* upraviť vzhľad strany na

nastavenie: horný a dolný okraj 2,54 cm, ľavý okraj 3,5, pravý okraj 2 cm. Pri väčšom rozsahu práce je potrebné zväčšiť ľavý okraj kvôli väzbe. Orientácia strany je na výšku.

## 8.6 Riadkovanie a medzery medzi riadkami

Odporúčame sa nastaviť na 1,5 riadku a medzery medzi riadkami na 6 pt.

## 8.7 Číslovanie strán

Číslovanie sa začína na pravej, nepárnej strane prvého tlačeného listu. Spravidla sa číslo strany uvádza dole (v päte) na vonkajšej strane alebo v strede strany. Prázdne strany sa nečíslujú. Veľkosť čísel má byť rovnaká, ako je písmo textu, prípadne o stupeň menšia. Titulná strana má číslo 1, ale toto číslo sa nepíše. Zadanie práce má číslo 2, ale ani toto číslo sa nepíše. Erráta sa v nutnom prípade uvedie na rub titulného listu. Abstrakt sa uvedie na ďalšiu stranu, ktorá sa označí číslom 3 a v číslovaní sa pokračuje ďalej.

## 8.8 Číslovanie kapitol a podkapitol

Pri číslovaní kapitol a podkapitol sa používajú arabské číslice. Kapitoly (prvá úroveň) písaného dokumentu sa číslujú vzostupne od čísla jeden. Každú kapitolu možno rozdeliť na viac podkapitol (druhá úroveň), ktoré sa takisto číslujú vzostupne. Takýto spôsob delenia a číslovania môže pokračovať až do ďalších podkapitol (tretia úroveň). Odporúča sa obmedziť počet podkapitol tak, aby zodpovedajúce čísla boli ľahko identifikovateľné, zrozumiteľné pri čítaní a citovaní. Medzi číslice označujúce podkapitoly rôznych úrovní sa dáva bodka. Za číslom označujúcim poslednú úroveň sa bodka nedáva. Číslo 0 (nula) možno priradiť predhovoru.

### Príklad

prvá úroveň	druhá úroveň	tretia úroveň
1	1.1	1.1.1
2	2.1	2.1.1
	2.2	2.2.1

Každú kapitolu treba začať písať na novú stranu. Veľkosť nadpisu kapitol je 14 pt. Nadpisy sa zvyrazňujú veľkými písmenami (verzálkami) alebo tučným písmom. Píšu sa od ľavej zvislice.

## 8.9 Oddeľovanie nadpisov

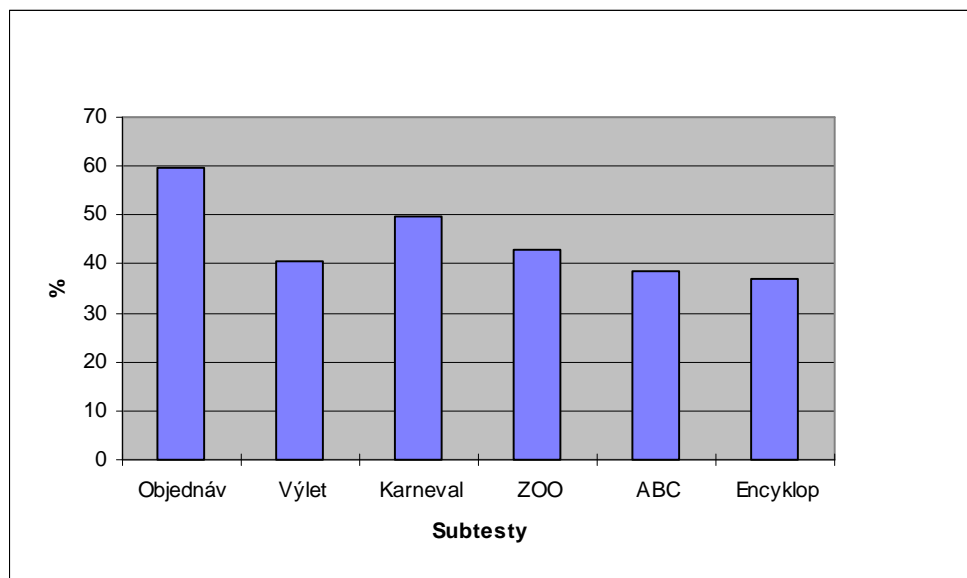
Nadpisy sa oddeľujú od predchádzajúceho textu dvoma prázdnyimi riadkami. Píšu sa od ľavej zvislice (okraja). Medzi nadpisom a nasledujúcim textom je len jedna medzera. Ďalšie riadky nadpisu sa začínajú písať pod prvým písmenom nadpisu v prvom riadku.

## 8.10 Číslovanie tabuliek, grafov a ilustrácií

Tabuľky, grafy a obrázky sa číslujú arabskými číslami **priebežne**. Za číslom nenasleduje bodka.

Označenie, napríklad *Tab. 1* sa uvádza **nad** tabuľkou, a to od ľavej zvislice. Za ním nasleduje názov tabuľky. Označenie obrázka, napríklad *Obr. 4*, sa píše spravidla **pod** obrázok. Za ním nasleduje názov obrázka. Pod tabuľkou alebo obrázkom sa uvádzajú poznámky alebo vysvetlivky. Tabuľky a grafy sa umiestňujú do stredu strany (centrujú sa).

### Príklady



*Obr. 1 Výkony žiakov v jednotlivých subtestoch v percentách*

*Tab. 1 Výsledky výskumov, zisťujúcich hodnotenie klímy triedy žiakmi pomocou dotazníka CES*

Dimenzie	Lašek (1991)	Mareš (1998)	Hlásna (2003)
	AP	AP	AP
Pomoc	7,19	6,37	9,12
Úsilie	7,29	7,84	7,91
Vzťahy	9,56	2,88	6,53
Záujem	5,64	5,16	8,49
Poriadok	5,86	3,72	5,85
Pravidlá	8,57	3,12	8,01
Spolu	44,11	29,09	45,91

*AP = aritmetický priemer*

### 8.11 Forma mena na titulnom liste

Napíše sa najprv meno, potom priezvisko: Bc. JÁN POLÁK, Ema Varíková. U vydatých žien sa najprv píše meno získané, potom meno dievčenské. Napr.: MÁRIA SLOVÁKOVÁ, rodená Javorová. Smernica rektora uK č. 5/2010 vyžaduje uviesť aj akademické tituly a vedecko-pedagogické tituly autora a vedúceho záverečnej práce.

## 9 SPÔSOB CITOVANIA

**Citácia** je skrátené označenie citovaného dokumentu v texte. Umožňuje identifikovať publikáciu, z ktorej študent prebral myšlienku doslovne alebo ju parafrázoval. Necitovaný prameň sa považuje za intelektuálnu krádež.

Existujú viaceré metódy citovania v texte, ale platí zásada, že v záverečnej práci sa používa len jeden (jednotný) spôsob citovania. Študentom sa odporúča metóda citovania podľa mena a dátumu.

### 9.1 Citovanie podľa mena a dátumu

Na mieste v texte, kde je citovaná myšlienka, sa napíše v zátvorkách priezvisko autora a rok vydania citovanej publikácie. Citácia je umiestnená v zátvorkách vo vnútri textu. V prípade potreby sa v zátvorkách za rokom uvedú aj čísla citovaných strán.

#### Príklady citovania v texte:

Vo svojom článku J. Drobný (1996, s. 25) charakterizuje ...

Ako uvádza (Seilerová, 1995, s. 125)

Ako výstižne uvádza O. Klemová (2002, s.79), ...

Ako uvádza Z. Brodský (2003, s. 125–126),

Jozef Gál (1998, s.15) definuje vyučovaciu metódu ako „spôsob...“

### 9.2 Citácia viacerých diel jedného autora vydaných v jednom roku

Ak autor vydal niekoľko publikácií v ten istý rok, odlišia sa malými písmenami (a, b, c atď.) za rokom vnútri zátvoriek. To isté sa urobí aj v zozname bibliografických odkazov.

Príklad: (Friedman, 1980 a)

(Friedman, 1980 b)

### 9.3 Citácia viacerých autorov pri citačnej metóde meno-dátum

Ak dielo napísali viacerí ako traja autori, uvádza sa len prvý autor a za ním sa uvedie „et al.“ (a iní) alebo skratka „a. i.“.

Napríklad Z. Revenda, M. Mandel, J. Kodera, P. Musílek, P. Dvořák a J. Brada sa citujú nasledovne:

(Revenda et al., 1966, s. 26)

### Príklady v bibliografických odkazoch pri citovaní viacerých autorov

PAULÍNÝ, Eugen – RUŽIČKA, Jozef – ŠTOLC, Jozef. 1998. *Základy lingvistiky*. Praha : Karolinum, 1998. 179 s. ISBN 80-888421-57-X.

REVENDA et al. 1996. *Názov*. Praha : Karolinum, 1996. 179 s. ISBN 80-888421-57-X.

ŠTEFANOVIČ, J., ČOMAJOVÁ, D. a PRUŽINEC, P. 2002. *Názov*. Bratislava : MC, 2002. 88 s. ISBN 80-888854-57-X.

ŠUŠOL, J., HRDINÁKOVÁ, L., RANKOV, P. 2005. *Informačné a komunikačné technológie vo vzdelávaní*. Bratislava : Stimul, 2005. 152 s. ISBN 80-88982-97-9.

### 9.4 Citácia dokumentu bez uvedenia autorov

Ak použitý dokument nemá autora, cituje sa prvý údaj, ktorý je v zázname o dokumente (napríklad názov publikácie, číslo normy atď.), alebo primerane skrátená časť názvu. Napr.

(Ekonomická encyklopédia, 1995, s. 418)

(Ústava SR, rok, s.)

(Zákon 131/2002, s.)

Články z internetu, kde nie je uvedený autor alebo inštitúcia, sú dosť podozrivé. Študent musí zvážiť, či je zdroj dôveryhodný a či jeho použitím nestratí viac ako získa. Niečo iné je uviesť webovú stránku konkrétnej inštitúcie. Napríklad: *Základná škola v Podolí má veľmi dobre zostavenú webovú stránku, ktorá je dostupná na <<http://www.zs.podolie.sk>>*.

### 9.5 Metóda číselných citácií, citovanie podľa odkazového čísla

Metóda číselných citácií sa používa najmä pri citovaní archívnych a iných historických prameňov. Podľa tejto metódy sa odkazové čísla píše buď ako horný index, alebo v zátvorkách a uvádzajú sa za príslušnou pasážou v texte, na ktorú sa odkazuje.

Napríklad:

... *Po vyučení boli chovanci umiestnení u remeselníkov.*<sup>1</sup>

alebo

... *Po vyučení boli chovanci umiestnení u remeselníkov.* (1)

Čísla odkazujú na použité dokumenty v takom poradí, v akom sa citujú prvýkrát. Nasledujúce citácie tej istej publikácie dostávajú rovnaké číslo, ako má prvá citácia. Za číslom citácie sa môžu uviesť čísla strán. Bibliografické odkazy sa v číslovanom zozname usporadúvajú podľa číselnej postupnosti, nie v abecednom poradí.

Citácie: Obdržálek (1)... Ako uvádza Barič (2)

Pri metóde číselných odkazov sa môže použiť pri citácií aj horný index - Adamovský<sup>3</sup> definoval vo svojej...

## ZOZNAM BIBLIOGRAFICKÝCH ODKAZOV

1. OBDRŽÁLEK, Z. 1998. *Škola*. Bratislava : IRIS, 1998. 100 s. ISBN.
2. BARIČ, F. 2000. *Deti*. Praha : Portál, 2000. 58 s. ISBN.
3. ÁDAMOVSKEÝ, M. atď.

### 9.6 Citovanie z diela, ktoré cituje iné dielo

Ak sa cituje myšlienka z diela, ktoré nemal študent k dispozícii, ale ktoré cituje iný autor, riadne to uvedie, napr. (Koženy, 1998 citovaný podľa Bohinskej, 2004).

## 10 ŠTRUKTÚRA PREDNEJ ČASTI ZÁVEREČNEJ PRÁCE

Predná časť záverečnej práce má obsahovať nasledujúce časti:

- Obal
- Titulný list
- Formulár Zadanie práce
- Erráta (opravy) – nepovinné
- Abstrakt v slovenskom jazyku a kľúčové slová
- Abstrakt v cudzom jazyku a kľúčové slová
- Predhovor
- Obsah
- Úvod
- Zoznam ilustrácií a zoznam tabuliek
- Zoznam skratiek a symbolov – nepovinné
- Slovník termínov

### 10.1 Obal (obálka, dosky)

Vzor úpravy obalu záverečnej práce

<p style="text-align: right;"><small>14 pt tučne</small></p> <p style="text-align: center;"><b>UNIVERZITA KOMENSKÉHO V BRATISLAVE</b> <b>PEDAGOGICKÁ FAKULTA</b></p> <p>Evidenčné číslo</p> <p style="text-align: center;"><b>TVORIVOSŤ V ŠKOLE</b> <small>14 pt tučne</small></p> <p style="text-align: center;"><b>2011</b> <small>12 pt tučne</small></p> <p style="text-align: center;"><b>Bc. HANA KOŽÍKOVÁ</b></p>
--

Obr. 2 Vzor obalu záverečnej práce

## 10.2 Titulný list

Titulný list je povinnou súčasťou záverečnej práce, píše sa na samostatnej druhej strane. Titulný list má obsahovať údaje v tomto poradí:

- Názov univerzity a fakulty.
- Názov práce.
- Typ práce: Bakalárska práca, Diplomová práca
- Študijný program.
- Študijný odbor – názov a číslo.
- Meno vedúceho práce (aj jeho tituly).
- Miesto a rok odovzdania.
- Meno autora.

Vzor úpravy titulného listu záverečnej práce:



**UNIVERZITA KOMENSKÉHO V BRATISLAVE**  
**PEDAGOGICKÁ FAKULTA** 14 pt tučne

**TVORIVOSŤ V ŠKOLE** 14 pt tučne

DIPLOMOVÁ PRÁCA 12 pt.

Študijný program: Učiteľstvo pedagogiky 12 pt.

Študijný odbor: 1.1.1 Učiteľstvo akademických predmetov

Školiace pracovisko: Katedra pedagogiky

Vedúci práce: doc. PhDr. Viola Tamášová, CSc.

**BRATISLAVA 2011** 12 pt tučne

**Bc. KATARÍNA BARTOKOVÁ** 12 pt tučne

Obr. 3 Vzor titulného listu záverečnej práce

### 10.3 Čestné vyhlásenie

Čestné vyhlásenie o tom, že študent vypracoval záverečnú prácu samostatne, ktoré sa uvádzalo v minulosti na začiatku diplomovej práce, sa už písať nemusí, pretože stratilo účinnosť autorským zákonom (Zákon č. 618/2003 o autorskom práve a právach súvisiacich s autorským právom).

### 10.4 Erráta (opravy)

Táto časť nie je povinná. Uvádza sa len vtedy, ak študent opravil chyby, ktoré našiel až po vytlačení práce. Odporúča sa opravy napísať na samostatný lístok a vložiť, resp. prilepiť na rub titulného listu. Potrebné je uviesť:

- názov a podnázov záverečnej práce
- meno a priezvisko autora
- rok

Príklad

ERRÁTA  
TVORIVOSŤ V ŠKOLE  
JANA CHODÁKOVÁ  
2005

Strana	Riadok	Chybne	Správne
10	6	Vygodský	Vygotskij
15	17	odozva	ohlas

### 10.5 Abstrakt a kľúčové slová

Abstrakt je skrátené presné vyjadrenie obsahu záverečnej práce. Abstrakt by mal byť natoľko informatívny, ako je to len možné v stanovenom rozsahu abstraktu. V abstrakte je potrebné uviesť hlavný cieľ záverečnej práce, metódy spracovania práce, hlavné výsledky a závery. Dĺžka abstraktu je 100 – 400 slov vrátane kľúčových slov.

Kľúčové slová sú jednoslovné alebo viacslovné termíny, ktoré vystihujú vecný obsah práce. Kľúčové slová sa píše s malými písmenami, ktoré sa oddeľujú čiarkou.

Abstrakt a kľúčové slová sa uvádzajú v záverečných prácach povinne. Umiestňujú sa hneď za titulným listom na samostatnom liste alebo na zadnej strane titulného listu. V záhlaví sa uvedú identifikačné údaje: autor, názov, označenie práce, inštitúcia, vedúci záverečnej práce, miesto, rok a počet strán.

**Dôvody písania abstraktu a kľúčových slov** v záverečnej práci. Nejde o zbytočnosti, naopak, pomáhajú pri orientácii čitateľa práce a pri jej elektronickom vyhľadávaní.

Príklad

#### ABSTRAKT

Porubský, Matej: Postoje žiakov a študentov k životnému prostrediu. Diplomová práca, Univerzita Komenského. Pedagogická fakulta, Katedra environmentalistiky. Vedúci diplomovej práce: Prof. RNDr. Ján Navych, CSc. Bratislava : Pedagogická fakulta UK, 2011. 70 s.

Práca prináša empirické poznatky o vzťahu vybranej vzorky žiakov a študentov k životnému prostrediu. Dotazníkom, ktorý vyplňovalo 485 respondentov (žiaci 1. a 2. stupňa ZŠ, gymnaziálni žiaci a študenti prvých ročníkov právnických fakúlt), autor zisťoval postoje k otázkam ekologizácie, humanizácie, ako aj k právnym aspektom životného prostredia. Osobitnú skupinu tvorili respondenti v mestskej časti Devín. Stupeň poznania ekologických problémov a ich aplikácia bola u žiakov na úrovni 60 % vierohodnosti. Na základe zistených skutočností autor odporúča posilniť syllabus výučby na základných školách o právne aspekty poznania, na gymnáziách o ekologické aspekty. Jedným z významných podnetov pre tvorbu životného prostredia a jeho trvalo udržateľný rozvoj je ekocentrický prístup, ktorého edukačné aplikácie autor rozpracoval.

**Kľúčové slová:** ekológia, environmentalistika, právo, životné prostredie, výučba, vedomie obyvateľstva

Ak študent predkladá záverečnú prácu v cudzom jazyku (pozri časť 5), abstrakt musí byť uvedený v tomto cudzom jazyku i po slovensky.

## 10.6 Predhovor

Predhovor je povinný a píše sa na samostatnej strane. V predhovore sa vysvetlí, aké motívy viedli k voľbe témy. Stručne sa uvedie cieľ práce, hlavné výsledky a ich využitie. V predhovore by mal študent stručne charakterizovať aj svoj prístup a hľadisko k problematike. V predhovore je možné informovať, kto poskytol autorovi pomoc pri tvorbe záverečnej práce, a môže sa poďakovať za pomoc a pripomienky.

## 10.7 Obsah

Vzor obsahu

ABSTRAKT .....	3
PREDHOVOR .....	5
OBSAH .....	6
ZOZNAM ILUSTRÁCIÍ A TABULIEK .....	9
ZOZNAM SKRATIEK A SYMBOLOV .....	10
SLOVNÍK TERMÍNOV .....	11
0 ÚVOD.....	12
1 VYMEDZENIE ZÁKLADNÝCH POJMOV .....	13
1.1 Vymedzenie pojmu mentálna retardácia .....	16
1.2 Príčiny mentálnej retardácie .....	19
1.3 Klasifikácia mentálnej retardácie .....	22
1.3.1 Druhy mentálnej retardácie .....	23
1.3.2 Stupne mentálnej retardácie .....	24
1.4 Záujem .....	25
1.4.1 Psychologické vymedzenie pojmu záujem .....	26
1.4.2 Znaký záujmov .....	29
1.4.3 Sociologické vymedzenie pojmu záujem .....	31
1.4.4 Pedagogické a špeciálno-pedagogické vymedzenie pojmu záujem .....	33
1.4.5 Klasifikácia záujmov .....	35
1.4.6 Záujmy v procese formovania osobnosti jednotlivca .....	36
2 PODMIENKY UTVÁRANIA ZÁUJMOV MENTÁLNE POSTIHNUTÝCH ...	38
2.1 Vonkajšie podmienky utvárania záujmov .....	40
2.1.1 Rodinné prostredie .....	41
2.1.2 Škola .....	44
2.1.3 Mímotriedna a mimoškolská činnosť .....	48
EMPIRICKÁ ČASŤ	
3 CIELE EMPIRICKÉHO VÝSKUMU .....	49
4 VÝSKUMNÝ PROBLÉM .....	50
5 HYPOTÉZY VÝSKUMU .....	53
6 VÝSKUMNÁ VZORKA .....	54
7 METÓDY VÝSKUMU .....	55
8 ORGANIZÁCIA A PRIEBEH VÝSKUMU .....	58
9 VÝSLEDKY VÝSKUMU A INTERPRETÁCIA .....	60

10 ZÁVERY VÝSKUMU .....	63
11 DISKUSIA .....	65
12 ODPORÚČANIA PRE PRAX .....	67
13 ZÁVER .....	68
14 ZOZNAM BIBLIOGRAFICKÝCH ODKAZOV .....	69
PRÍLOHA A Schéma xy .....	70
PRÍLOHA B Prehľad nákresov .....	71
PRÍLOHA C Fotografie .....	72
REGISTER 1 xx.....	73
REGISTER 2 xx.....	74
SPRIEVODNÝ MATERIÁL CD-Rom interview s učiteľmi	

### 10.8 Zoznam obrázkov, tabuliek a grafov

Zoznam sa uvedie na samostatnej strane za obsahom práce. Dlhšie názvy obrázkov, tabuliek a grafov sa môžu skrátiť. Ak sú obrázky, tabuľky a grafy samostatne číslované, uvedie sa zoznam podľa druhov. Ak sú v práci všetky pomenované ako obrázky, ich zoznam je spoločný, bez ohľadu na druh. Zvolený spôsob označenia sa musí dodržať jednotne v celej práci: Napr. Tabuľka 1, *Tabuľka 1*, Tab. 3, tab. 3, Obrázok 2, Obr. 3, obr. 6, Obr. B.1.3 a podobne.

Vzor Zoznamu ilustrácií a tabuliek

#### ZOZNAM OBRÁZKOV, GRAFOV A TABULIEK

Obrázok 1 Denný režim .....	8
Obrázok 2 Prezliekanie – vizuálna štruktúra činnosti s motiváciou .....	15
Obrázok 3 Policová skriňa – miesto na odkladanie odevov .....	16
Obrázok 4 Vplyvy pôsobiace na učenie .....	55
Graf 1 Miera samostatnosti v sebaobslužných návykoch detí .....	45
Graf 2 Porovnávanie činnosti sebaobsluhy medzi pohlaviami .....	45
Graf 3 Prevažujúci štýl vedenia ľudí podľa úrovne riadenia .....	55
Tab. 1 Zloženie respondentov podľa veku a pohlavia .....	21
Tab. 2 Zloženie respondentov podľa dĺžky praxe .....	27
Tab. 3 Zloženie respondentov podľa dosiahnutého vzdelania .....	23
Tab. 4 Zloženie mužov a žien v riadiacich funkciách .....	43
Tab. 5 Druh vykonanej pracovnej činnosti mužov a žien .....	55
Tab. 6 Miera spolurozhodovania mužov a žien .....	57
Tab. 7 Porovnanie miery spolurozhodovania mužov a žien o práci .....	64
Tab. 8 Postoje a prístupy uplatňovania rovnosti príležitostí .....	64
Tab. 9 Oblasť najčastejšej rodovej diskriminácie v zamestnaní .....	68

### 10.9 Zoznam skratiek a symbolov

Ak záverečná práca obsahuje skratky, symboly, značky, označenia jednotiek a pod, ktoré nie sú bežné, a preto nemusia byť zrozumiteľné, mali by byť vysvetlené v časti Zoznam skratiek a symbolov. Nie je to však povinná súčasť záverečnej práce. Ak sa nepoužije zoznam skratiek, v texte sa každá skratka alebo symbol musí vysvetliť pri prvom výskyte.

Príklad

#### ZOZNAM SKRATIEK A SYMBOLOV

WHO – Medzinárodná zdravotnícka organizácia (z angl. World Health Organisation)

SIDS – Syndróm náhlej smrti (z angl. Sudden Infant Death Syndrome)

AVS – Alternatívne výchovné spoločenstvo

ATEE – Asociácia pre prípravu učiteľov v Európe

### 10.10 Slovník termínov

Termíny, ktoré sú nové alebo použité v neobvyklom význame a nevysvetlili sa pri prvom výskyte v texte, je potrebné vysvetliť v časti Slovník termínov. Každý takýto termín sa vysvetlí v samostatnom odseku.

Vzor Slovníka termínov

#### SLOVNÍK TERMÍNOV

**Hmotná núdza** – stav, keď príjem občana nedosahuje životné minimum ustanovené zákonom.

**Sociálna núdza** – je stav, keď si občan nemôže sám zabezpečiť starostlivosť o svoju osobu, starostlivosť o svoju domácnosť, ochranu a uplatňovanie svojich práv a právom chránených záujmov alebo kontakt so spoločenským prostredím, najmä vzhľadom na vek, nepriaznivý zdravotný stav, sociálnu neprispôsobivosť alebo stratu zamestnania.

**Sociálna mobilita** – pohyb jednotlivcov alebo skupín medzi rôznymi sociálnymi pozíciami.

## 11 ŠTRUKTÚRA KONCOVEJ ČASTI ZÁVEREČNEJ PRÁCE

Koncová časť záverečnej práce má túto štruktúru:

- Zoznam bibliografických odkazov
- Prílohy
- Registre (nepovinná časť)
- Sprievodný materiál

### 11.1 Zoznam bibliografických odkazov

**Zoznam bibliografických odkazov** (môže sa označovať aj ako **Zoznam použitej literatúry**, **Zoznam citovaných prameňov** alebo **Bibliografia citovanej literatúry**) zahŕňa zoznam tých prameňov, ktoré sa použili pri písaní práce. Študent ich teda citoval (pozri časť 9). Zoznam sa

píše na novú stranu, a to za Záverom. Nezapočítava sa do rozsahu práce.

Každú jednotku v zázname odkazov treba umiestniť na samostatný odsek. Jednotlivé položky v zozname bibliografických odkazov sa uvádzajú v abecednom poradí podľa priezviska autora, resp. podľa názvu, ak je dielo bez autora, pričom sa nečíslujú.

Ak autor vydal niekoľko publikácií v ten istý rok, odlišia sa malými písmenami (a, b, c atď.) za rokom, písmená sa môžu dať do zátvoriek:

Citácia: (Zelina 2008 (a), s. 65) a nasledujúca (Zelina, 2008 (b), s. 42)

Zoznam bibliografických odkazov ZELINA, M. 2008 (a). Názov publikácie. Praha : Portál, 2008. 75 s. ISBN xxxxxxxx.

Ak ide o dvoch alebo viacerých autorov, mená navzájom oddeľujú pomlčkou s medzerami po oboch stranách pomlčky. Ak sú v menách iniciálové skratky krstných mien, môže sa na oddelenie mien použiť čiarka, prípadne spojka „a“.

V textovom editore MS Word sa zoznam bibliografických odkazov zoradí podľa abecedy pomocou príkazu Tabuľka/Zoradiť. Položky určené na zoradenie musia byť vysvietené.

Ak sa použije metóda číselných citácií (citovanie podľa odkazového čísla, pozri časť 9.5), potom sa v Zozname bibliografických odkazov každé citované dielo uvádza v tom poradí, v akom bolo uvedené a číslované v texte.

Citácie: Obdržálek (1)... Ako uvádza Barič (2)

Pri metóde číselných odkazov sa môže použiť pri citácií aj horný index - Adamovský<sup>3</sup> definoval vo svojej...

#### ZOZNAM BIBLIOGRAFICKÝCH ODKAZOV

1. OBDRŽÁLEK, Z. 1998. *Škola*. Bratislava : IRIS, 1998. 100 s. ISBN.
2. BARIČ, F. 2000. *Deti*. Praha : Portál, 2000. 58 s. ISBN.
3. ÁDAMOVSÝ, M. atď.

Za priezviskom autora (resp. názvom) nasledujú ostatné bibliografické údaje presne **podľa nasledujúceho vzoru. Interpunkcia a typ písma musí byť dodržané presne podľa uvedených príkladov.**

V nasledujúcom prehľade ilustrujeme, ako sa v zozname bibliografických odkazov uvádzajú jednotlivé typy publikácií. Keďže sa vyskytli záverečné práce, v ktorých študent usporiadal zoznam bibliografických odkazov podľa typov publikácií (najprv uviedol monografie, potom štúdie atď.), dôrazne upozorňujeme, že to tak nemá byť. Inými slovami, všetky práce bez ohľadu na typ publikácií musia byť v jednom zozname, ktorý je usporiadaný abecedne podľa priezviska autorov (resp. podľa názvu, keď dielo nemá uvedených autorov). Takto sa postupuje, keď študent cituje autorov podľa priezviska. Pri metóde číselných citácií (časť 9.5) sa dodržiava v bibliografických odkazoch číselné poradie.

Ak je možné, odporúča sa písať názov informačného zdroja (knihu, časopis) *kurzívou*.

#### Monografické publikácie

- CEJPEK, J. 1998. *Informace, komunikace a myšlení. Úvod do informační vědy*. 2. vyd. Praha : Karolinum, 1988. 179 s. ISBN 80-7184-767-4.
- LAMOŠ, F., POTOCKÝ, R. 1989. *Pravdepodobnosť a matematická štatistika*. 1. vyd. Bratislava : Alfa, 1989. 344 s. ISBN 80-121-121.

### Príspevok v monografickej publikácii alebo zborníku

- STEINEROVÁ, Jela. 2000. Základy filozofie človeka v knižničnej a informačnej vede. In KIMLIČKA, Štefan et al. *Knižničná a informačná veda na prahu informačnej spoločnosti*. Bratislava : Stimul, 2000. s. 9 – 58. ISBN 80-889882-29-4.
- WRIGLEY, Wiliam. 1968. Parish registers and the historian. In STEEL, D. J. *National index of parish registers*. London : Society of Genealogists. vol. 1, 1968. p. 155 – 167.
- DUCLOY, Y. 1998. Nové technické smery v oblasti projektu kooperatívnych digitálnych knihooven. In *Knihovny budoucnosti*. Brno : Masarykova univerzita, 1998. s. 75 – 106.

### Článok v seriálovej publikácii (časopise)

- TOKÁR, M. 2002. O názornej a výchovnej funkcii knižnej ilustrácie. In *Pedagogická revue*, roč. 54, 2002. č. 4, s. 54 – 59.
- STEINEROVÁ, Jela. 1998. Princípy formovania vzdelania v informačnej vede. In *Bulletin Centra vedecko-technických informácií SR*, roč. 2, 1998. č. 3, s. 8 – 16.
- DUBOVICKÝ, M. et al. 2002. Effect of neonatal anoxia on neurobehavioral development of rats. In *Biologia*. ISSN 0006-3088, vol. 55, 2002. no. 8, Suppl., p. 27 – 32.

### Elektronické dokumenty

#### Elektronické monografie, bázzy dát a počítačové programy

Elektronické zdroje sú rovnocenné všetkým ostatným dokumentom a vzťahujú sa na ne rovnaké práva a povinnosti z hľadiska autorského práva a rešpektovania copyrightu.

Okrem informácií, ktoré uvádzame aj pre jednotlivé typy tlačených dokumentov, v týchto dokumentoch musíme ešte špecifikovať druh média, na ktorom boli publikované. Uvádza sa v hranatých zátvorkách. Ako druh média môže byť použité:

- [CD-ROM]
- [DVD]
- [VHS]
- [disketa] alebo [magnetická páska]
- [disk]
- [online]

Bibliografické odkazy píšeme takto:

- CARROLL, Lewis. *Alice's adventures in Wonderland* [online]. Texinfo ed 2.1. [Dortmund (Germany)] : WindSpiel, Nov. 1994 [cit. 1996-02-10]. Dostupné na internete: <http://www.germany.eu.net/books/carroll/alice/html>.

- Meeting agenda [online]. Gif-sur-Yvette (France) : Centre d'études Nucléaires, Saclay Service de Documentation, Mar.1991-. Aktualizované dvojmesačne [cit. 1992-09-30]. Formát ASCII. Dostupné v QUESTEL.
- MARHOLD, K., HINDÁK, F. (eds). 1998. *Zoznam nižších a vyšších rastlín Slovenska* [CD-ROM]. Bratislava : Veda, vydavateľstvo SAV, 1998. 688 s. ISBN 80-224-0526-4.

### Články a iné príspevky v elektronických seriáloch

- Goodwin, Ch., Heritage, J. Conversation analysis. *Annual Review of Anthropology*, 19, 1990, s. 283-307. ISSN 1212-5075. Dostupné na: <http://links.jstor.org/sici?sici=0084-6570%281990%292%3A19%3C283%3ACA%3E2.0.CO%3B2-M> (cit. 8.1.2007)
- VITIELLO, G. 2001. A European Policy for Electronic Publishing. In *The Journal of Electronic Publishing* [online], 2001, roč. 6, č. 3. Aktualizácia 2001-08. [citované 15. októbra 2002]. Dostupné na <<http://www.press.umich.edu/jep/06-03/vitiello.html>>.

#### Príklad

citát v texte Convention on biological diversity (2004)

Jeho bibliografický odkaz

*Convention on biological diversity*.2004. Article 18 [online]. Technical and Scientific Cooperation. Aktualizácia 2004-11-11. [citované 20. decembra 2004]. Dostupné na <<http://www.biodiv.org/convention/articles.asp>>.

Systém elektronických správ a kôlok (elektronické nástenky, diskusné fóra a elektronická pošta)

*Federal Depository Library Program Files* [online]. Washington, D.C.: Government Printing Office [cit. 1995-02-15]. Dostupné na internete: <telnet://federal.bbs.gpo.gov>.

## 11.2 Prílohy

Každá príloha sa dáva na novú stranu. Do príloh sa dávajú formuláre testov, dotazníkov, štruktúra interview, pozorovacie hárky, zložitejšie a podrobnejšie tabuľky, diagramy, fotografie, výkresy atď. Prílohy záverečnej práce sa číslujú priebežne.

Napríklad

Príloha 1 Zoznam štatistických softvérov

Príloha 2 Zoznam edukačných softvérov

## 11.3 Register

Register je nepovinnou časťou záverečnej práce. Je to abecedne alebo iným spôsobom usporiadaná postupnosť hesiel, ktorý umožní čitateľom rýchlo nájsť informáciu v záverečnej práci. Najbežnejšími typmi registrov sú predmetový register a autorský register. Každý register sa začína na novej strane, pričom v záhlaví treba uviesť názov registra.

## 11.4 Sprievodný materiál



Nie je totožný s prílohami. Zaraďujú sa sem tie materiály, ktoré majú **odlišnú fyzickú formu** alebo formát, ako je textová časť záverečnej práce. Ide napríklad o fotografie väčšieho formátu, výtvarné diela, architektonické makety, diapozitívy, CD nosiče, diskety, videokazety, mapy, trojrozmerné učebné pomôcky a pod. Sú sústredené v označených doskách alebo krabiciach. Tento materiál sa odovzdáva priamo vedúcemu záverečnej práce.

Každý prvok (kus) materiálu je označený a očíslovaný (opatrený štítkom). V textovej časti záverečnej práce sa na toto označenie a číslo študent odvoláva.

## 12 INFORMAČNÉ ZDROJE O PÍSANÍ ZÁVEREČNEJ PRÁCE

V tejto časti uvádzame informačné zdroje, ktoré sa zaoberajú tvorbou záverečnej práce. Keďže doterajšia vysokoškolská prax poznala len jeden stupeň vysokoškolského štúdia, je prevažná časť literárnych prameňov venovaná písaniu diplomovej práci. Môžu však pomôcť študentovi získať ďalšie vedomosti pri koncipovaní, vypracovávaní a ukončovaní aj bakalárskej práce.

- ČMEJRKOVÁ, S., DANEŠ, F., SVĚTLÁ, J. 1999. *Jak napsat odborný text*. Praha : Leda, 1999. 255 s. ISBN 80-85927-69-1.
- ECO, U. 1997. *Jak napsat diplomovou praci*. Olomouc : Votobia, 1997. 271 s. ISBN 80-7198-173-7.
- GLVÁČ, M.- MAJZLAN, O. 2001. *Diplomová práca, ako na to?* Bratislava : Oicos-Lumon, 2001. 38 s. ISBN 80-968535-0-3.
- GONDA, V. 2001. *Ako napísať a úspešne obhájiť diplomovú prácu*. Bratislava : ELITA, 2001. 117 s. ISBN 80-8044-075-1.
- KASA, J., BALÁŽ, J. 1997. *Diplomový seminár*. Bratislava : Pedagogická fakulta UK, 1997. 55 s. ISBN 80-88868-30-0.
- KATUŠČÁK, D. 1998. *Ako písať vysokoškolské a kvalifikačné práce*. Bratislava : Stimul, 1998. 119 s. ISBN 80-85697-82-3.
- KATUŠČÁK, D. 2004. *Ako písať záverečné a kvalifikačné práce*. Bratislava : Enigma, 2004. 162 s. ISBN 80-89132-10-3.
- KIMLIČKA, Š. 2002. *Ako citovať a vytvárať zoznamy bibliografických odkazov podľa noriem ISO 690 pre „klasické“ aj elektronické zdroje*. Bratislava : Stimul, 2002. 82 s. ISBN 80-88982-57-X.
- KLINCKOVÁ, J., STYK, O., LAŠŠÁK et al. 2000. *Rukoväť diplomanta*. Banská Bystrica : Fakulta humanitných vied, Univerzita Mateja Bela, 2000. 80 s. ISBN 80-8055-386-6.
- LECHTA, V., ŠKOTT, J. 1990. *Diplomový seminár*. Bratislava : Pedagogická fakulta UK, 1990. 104 s. ISBN 80-223-0198-1.
- MEŠKO, D. et al. 2005. *Akademická príručka*. 2. upravené a doplnené vydanie. Martin : Osveta, 2005. 495 s. ISBN 80-8063-200-6.
- MIKULA, M. 2001. *Citovanie a bibliografické odkazy v diplomovej práci*. Bratislava : Pedagogická fakulta, 2001. UK. 14 s.
- SPOUSTA, V., aj. 2000. *Vademékum autora odborné a vedecké práce*. Brno : PdF MU, 2000. 158 s. ISBN 80-210-2387-2.
- STRIEŽENEC, Š. - BEDNÁRIK, R. 2000. *Písomné študijné-kvalifikačné prejavy v odbore sociálna práca*. Bratislava : Amos. PdF UK, 2000. 113 s. ISBN 80-88868-61-0.

TUREK, I. 1999. *Ako písať záverečnú prácu*. Bratislava : Metodické centrum, 1999. 28 s. ISBN 80-8052-045-3.

## 13 ZOZNAM BIBLIOGRAFICKÝCH ODKAZOV

FERJENČÍK, J. 2000. *Úvod do metodologie psychologického výzkumu*. Praha : Portál, 2000. 255 s. ISBN 80-7178-44367-62.

GAVORA, P. 2008. *Úvod do pedagogického výskumu*. - 4. , prepracované a rozšírené vydanie. - Bratislava : Vydavateľstvo Univerzity Komenského, 2008. - 236 s. ISBN 978-80-223-2391-8

GAVORA, P. 2007. *Spríevodca metodológiou kvalitatívneho výskumu*. 2. vydanie. Bratislava : Vydavateľstvo Univerzity Komenského, 2007. 229 s. ISBN 978-80-223-2317-8.

HENDL, J. 2005. *Kvalitatívni výzkum*. Praha : Portál, 2005. ISBN 80-7367-040-2.

ISO 7144:1986 : *Dokumentation – Presentation of theses and similar documents*. [Dokumentácia – Úprava diplomových prác a podobných dokumentov] a súvisiace štandardy.

KOMÁRIK, E. 2003. *Metódy vedeckého poznávania človeka*. 1. vyd. Bratislava : Vydavateľstvo Univerzity Komenského, 2003. 210 s. ISBN 80-223-1717-9.

KUČERA, M. 1992. Orientace školní etnografie. In *Pedagogika*, roč. 42, 1992. č. 4, s. 455-465.

PLICHTOVÁ, J. 2002. *Metódy sociálnej psychológie zblízka*. Bratislava : Média, 2002. 350 s. ISBN 80-967525-5-3.

SCHMIDT, V. 1968. *Úvod do pedagogickej metodológie*. Bratislava : SPN, 1968. 135 s.

STN 01 6910:1999 : *Pravidlá písania a úpravy písomností*.

STN ISO 1086:1999 : *Informácie a dokumentácia - Titulné listy kníh*.

STN ISO 214:1998 : *Dokumentácia - Abstrakty (referáty) pre publikácie a dokumentáciu*.

STN ISO 2145: 1997 : *Dokumentácia – Číslovanie oddielov a pododdielov písaných dokumentov*.

STN ISO 690:1998 : *Dokumentácia - Bibliografické odkazy - Obsah, forma a štruktúra*.

STN ISO 690-2:2001 : *Informácie a dokumentácia - Bibliografické citácie - Časť 2: Elektronické dokumenty alebo ich časti*.

STN ISO 999: 2001 : *Informácie a dokumentácia – Zásady spracovania, usporiadania a grafickej úpravy registrov*.

STRAUSS, A.- CORBINOVÁ, J. 1999. *Základy kvalitatívneho výskumu*. Bozkovice : Nakladatelství Alber, 1999. 210 s. ISBN 80-85834-60-X.

ŠVAŘÍČEK, R., ŠEĐOVÁ, K. et al. 2007. *Kvalitatívni výzkum v pedagogických vědách: Pravidla hry*. Praha : Portál, 2007. 374 s. ISBN 978-80-7367-313-0.

ŠVEC, Š. et al. 1998. *Metodológia vied o výchove*. 1. vyd. Bratislava : IRIS, 1998. 303 s. ISBN 80-88778-15-8.

TUREK, I. 1998. *Učiteľ a pedagogický výskum*. 2. preprac. vyd. Bratislava : Metodické centrum, 1998. 119 s. ISBN 80-8052-013-5.

ZÁKON č. 618/2003 Z.z. zo 4. decembra 2003 o autorskom práve a právach súvisiacich s autorským právom (autorský zákon).

## **14 PRÍLOHY**

Príloha 1

UNIVERZITA KOMENSKÉHO, PEDAGOGICKÁ FAKULTA

**Zadanie záverečnej práce**

Meno a priezvisko študenta:

Študijný program:

Študijný odbor:

Typ záverečnej práce: bakalárska, diplomová (nehodiace sa škrtnite)

Jazyk záverečnej práce:

Názov:

Cieľ práce:

Vedúci práce:

Katedra:

Spôsob sprístupnenia elektronickej verzie práce:

Dátum schválenia:

.....

študent

.....

vedúci práce

.....

vedúci katedry

Dátum potvrdenia finálnej verzie práce, súhlas s jej odovzdaním (vrátane spôsobu sprístupnenia):

.....

vedúci práce

Príloha 2

**Licenčná zmluva o použití školského diela<sup>2</sup>**

uzatvorená podľa § 40 a nasl. zákona č. 618/2003 Z. z. o autorskom práve a právach súvisiacich s autorským právom (autorský zákon)

medzi

**autorom**

Titul, meno a priezvisko:	
Dátum a miesto narodenia:	
Trvalý pobyt:	
Študent fakulty:	
Názov školského diela:	
Identifikačné číslo:	
Druh školského diela:	

**a**

**nadobúdateľom:**

Vysoká škola:	
Fakulta:	
Adresa:	
IČO:	
V zastúpení:	

**Čl. 1**

**Predmet zmluvy**

Predmetom tejto zmluvy je udelenie súhlasu autora školského diela (ďalej len „dielo“) špecifikovaného v čl. 2 tejto zmluvy nadobúdateľovi na použitie školského diela (ďalej len „licencia“) podľa podmienok dohodnutých v tejto zmluve.

**Čl. 2**

**Určenie školského diela**

1. Autor udeľuje nadobúdateľovi licenciu k tomuto školskému dielu: <sup>3</sup>	
Iná práca (charakterizovaná ako):	
Názov školského diela:	

<sup>2</sup> Licenčná zmluva je výstupom z AIS.

<sup>3</sup> Bakalárska práca, diplomová práca; rigorózna práca, dizertačná práca, kvalifikačná práca (habilitačná a iná).

2. Školské dielo podľa odseku 1 bolo vytvorené jeho autorom - študentom vysokej školy, ktorá je nadobúdateľom licencie podľa tejto zmluvy. Vytvorením školského diela boli splnené študijné povinnosti autora vyplývajúce z jeho právneho vzťahu k nadobúdateľovi v súlade so zákonom č. 131/2002 Z. z. o vysokých školách a o zmene a doplnení niektorých zákonov v znení neskorších predpisov.

### Čl. 3

#### Spôsob použitia školského diela a rozsah licencie

1. Autor udeľuje nadobúdateľovi právo na vyhotovenie digitálnej rozmnoženiny školského diela na účely uchovávanía a bibliografickej registrácie diela v súlade s § 8 ods. 2 písm. b) zákona č. 183/2000 Z. z. o knižniciach.
2. Autor udeľuje nadobúdateľovi licenciu v tomto rozsahu:<sup>4</sup>
  - sprístupňovanie vyhotovenej digitálnej rozmnoženiny školského diela online prostredníctvom internetu bez obmedzenia, vrátane práva poskytnúť sublicenciu tretej osobe na študijné, vedecké, vzdelávacie a informačné účely,
  - sprístupňovanie vyhotovenej digitálnej rozmnoženiny školského diela online prostredníctvom internetu po uplynutí  rokov po uzavretí tejto zmluvy bez obmedzenia, vrátane práva poskytnúť sublicenciu tretej osobe na študijné, vedecké, vzdelávacie a informačné účely,
  - sprístupňovanie vyhotovenej digitálnej rozmnoženiny školského diela online prostredníctvom internetu po uplynutí  rokov po uzavretí tejto zmluvy len používateľom v rámci vysokej školy (kontrola prístupu na základe IP adres počítačov alebo prostredníctvom mena a hesla), vrátane práva poskytnúť sublicenciu tretej osobe na študijné, vedecké, vzdelávacie a informačné účely,
  - sprístupňovanie digitálnej rozmnoženiny školského diela prostredníctvom akademickej/univerzitnej knižnice na študijné, vedecké, vzdelávacie a informačné účely len používateľom v rámci vysokej školy (kontrola prístupu na základe IP adres počítačov alebo prostredníctvom mena a hesla) vrátane práva poskytnúť sublicenciu tretej osobe na študijné, vedecké, vzdelávacie a informačné účely.
3. Licencia udelená autorom nadobúdateľovi podľa tejto zmluvy je nevýhradná.
4. Autor udeľuje nadobúdateľovi licenciu na dobu neurčitú v súlade s trvaním majetkových práv autora podľa § 21 autorského zákona.
5. Zánikom nadobúdateľa ako právnickej osoby, ktorej bola udelená licencia, prechádzajú práva a povinnosti z tejto zmluvy na právneho nástupcu nadobúdateľa.

<sup>4</sup> Potrebne označiť jeden rozsah sprístupňovania práce.

<sup>5</sup> Potrebne označiť časovú lehotu.

<sup>6</sup> Potrebne označiť časovú lehotu.

**Čl. 4**  
**Odmena**

Autor udeľuje nadobúdateľovi licenciu bezodplatne.

**Čl. 5**  
**Pôvodnosť a nemeniteľnosť diela**

1. Autor vyhlasuje, že samostatnou vlastnou tvorivou činnosťou vytvoril vyššie uvedené dielo a že dielo je pôvodné.
2. Autor garantuje, že všetky exempláre školského diela bez ohľadu na nosič majú identický obsah.
3. Nadobúdateľ nesmie žiadnym spôsobom zasahovať do obsahu diela.

**Čl. 6**  
**Záverečné ustanovenia**

1. Táto zmluva je vyhotovená v troch rovnopisoch, pričom jeden rovnopis dostane autor, dva nadobúdateľ.
2. Táto zmluva nadobúda platnosť po úspešnej obhajobe príslušného školského diela na vysokej škole.
3. Táto zmluva sa môže meniť alebo dopĺňať len písomným dodatkom podpísaným oboma zmluvnými stranami.
4. Na vzťahy, ktoré nie sú touto zmluvou upravené, sa vzťahujú všeobecne záväzné právne predpisy platné a účinné na území Slovenskej republiky, najmä ustanovenia autorského zákona a Občianskeho zákonníka.
5. Zmluvné strany vyhlasujú, že zmluvu uzavreli slobodne a vážne, nekonali v omyle ani v tiesni, jej obsahu porozumeli a na znak súhlasu ju vlastnoručne podpisujú.

V..... , dňa.....

.....  
autor

.....  
nadobúdateľ

Príloha 3

### **Dodatok k licenčnej zmluve o použití školského diela**

uzatvorenej podľa § 40 a nasl. zákona č. 618/2003 Z. z. o autorskom práve a právach súvisiacich s autorským právom (autorský zákon) medzi

#### **autorom**

Titul, meno a priezvisko:

Dátum a miesto narodenia:

Trvalý pobyt:

Študent fakulty:

Názov školského diela:

Identifikačné číslo práce:

Druh záverečnej práce:

**a**

#### **nadobúdateľom:**

Vysoká škola: Univerzita Komenského

Fakulta: Pedagogická fakulta

Adresa: Račianska 59, Bratislava 813 34

IČO: 397865

V zastúpení:

### **Čl. 1**

#### **Predmet dodatku**

1. Predmetom tejto zmluvy je zmena spôsobu prístupnenia školského diela na základe rozhodnutia skúšobnej komisie v zložení:

predseda:

.....

členovia:

.....

.....

1. Komisia mení spôsob prístupnenia školského diela z nasledovného dôvodu:

.....

### **Čl. 2**

#### **Zmena spôsobu použitia školského diela a rozsahu licencie**

Školské dielo bude sprístupňované v tomto rozsahu:

sprístupňovanie vyhotovenej digitálnej rozmnoženiny školského diela online prostredníctvom internetu po uplynutí .... rokov po uzavretí tejto zmluvy bez obmedzenia, vrátane práva poskytnúť sublicenciu tretej osobe na študijné, vedecké, vzdelávacie a informačné účely,

sprístupňovanie vyhotovenej digitálnej rozmnoženiny školského diela online prostredníctvom internetu po uplynutí .... rokov po uzavretí tejto zmluvy len používateľom v rámci vysokej školy (kontrola prístupu na základe IP adres počítačov alebo prostredníctvom mena a hesla), vrátane práva poskytnúť sublicenciu tretej osobe na študijné, vedecké, vzdelávacie a informačné účely,



- sprístupňovanie digitálnej rozmnoženiny školského diela prostredníctvom  
akademickej/univerzitnej knižnice na študijné, vedecké, vzdelávacie a informačné účely len  
používateľom v rámci vysokej školy (kontrola prístupu na základe IP adres počítačov alebo  
prostredníctvom mena a hesla), vrátane práva poskytnúť sublicenciu tretej osobe na študijné,  
vedecké, vzdelávacie a informačné účely,
- bez možnosti sprístupnenia.

### Čl. 3

#### Záverečné ustanovenia

Tento dodatok je vyhotovený v troch rovnopisoch, pričom jeden rovnopis dostane autor, dva  
rovnopisy nadobúdateľ.

V Bratislave dňa.....

.....  
autor

.....  
nadobúdateľ

Príloha 4

Pozn.: Vyhlásenie je výstupom z AIS.

### **Vyhlásenie o poskytnutí školského diela bez možnosti sprístupnenia**

Titul, meno a priezvisko:

Dátum a miesto narodenia:

Trvalý pobyt:

Študent fakulty:

Názov školského diela:

Identifikačné číslo práce:

Druh záverečnej práce:

Dolupodpísaný autor školského diela udeľuje nadobúdateľovi právo na vyhotovenie digitálnej rozmnoženiny školského diela na účely jeho uchovávania a bibliografickej registrácie v súlade s §8 ods. 2 písm. b) zákona č. 183/2000 Z. z. vrátane práva poskytnúť sublicenciu tretej osobe na účely porovnania originality diela.

Autor vyhlasuje, že školské dielo je poskytnuté bez možnosti sprístupnenia z nasledovných dôvodov:

- školské dielo práca bola vytvorené na základe zmluvy s komerčným subjektom,
- obsah (alebo časť obsahu) školského diela je v konaní na prihlášku vynálezu,
- iný závažný dôvod (v súlade s § 51 autorského zákona):

V Bratislave dňa.....

.....  
podpis autora školského diela

Príloha 5

**Potvrdenie o vysporiadaní záväzkov študenta voči Akademickej knižnici PdF UK**

Meno a priezvisko:

Dátum narodenia:

Trvalé bydlisko:

Potvrdzujem, že vyššie menovaný(á) študent(ka) nemá u nás požičané žiadne knižničné jednotky a má vysporiadané všetky finančné vzťahy.

Akademická knižnica Pedagogickej fakulty UK

Bratislava dňa \_\_\_\_\_

---

Potvrdzujem, že Akademická knižnica má k dispozícii na archiváciu obhájenú printovú formu práce študenta a rovnopis licenčnej zmluvy alebo vyhlásenie, resp. dodatok k licenčnej zmluve.

- bakalárska práca
- diplomová práca

Bratislava, dňa

podpis, pečiatka